



2024



แผนบริหารความเสี่ยง


คณะพาณิชย์นาวินานาชาติ

ประจำปีงบประมาณ พ.ศ. 2567



 จัดทำโดย

ภารกิจบริหารยุทธศาสตร์
งานบริหารและพัฒนาองค์กร
9 มกราคม 2567

 ภารกิจบริหารยุทธศาสตร์ คณะพาณิชย์นาวินานาชาติ

 มหาวิทยาลัยเกษตรศาสตร์ วิทยาเขตศรีราชา

 665321 / netnaphang.s@ku.th

บทที่ ๑

บทนำ

๑.๑ ความเป็นมา

คณะพาณิชยศาสตร์บริหารธุรกิจ มหาวิทยาลัยนานาชาติ ก่อตั้งขึ้นเพื่อสนองความต้องการและแก้ปัญหาเกี่ยวกับการพาณิชยศาสตร์ ทั้งระบบ และเพื่อรองรับนโยบายเพิ่มศักยภาพทางสมุทรภาพและการพาณิชยศาสตร์ของประเทศ ผลผลิตบุคลากรทางการพาณิชยศาสตร์เพื่อใช้ภายในประเทศรวมทั้งส่งออกบุคลากรไปยังต่างประเทศ ซึ่งมีแนวโน้มความต้องการบุคลากรสูงขึ้น ตามอัตราการขยายตัวของการค้าทางทะเล โดยได้รับอนุมัติจากสภามหาวิทยาลัยเกษตรศาสตร์ในการประชุม ครั้งที่ ๕/๒๕๔๕ เมื่อวันที่ ๒๐ พฤษภาคม พ.ศ.๒๕๔๕ และมติการประชุมของคณะกรรมการทบวงมหาวิทยาลัย ครั้งที่ ๓/๒๕๔๕ เมื่อวันที่ ๒๓ พฤษภาคม พ.ศ.๒๕๔๕ ให้จัดตั้งสถาบันพาณิชยศาสตร์นานาชาติ เป็นหน่วยงานในสังกัดของมหาวิทยาลัยเกษตรศาสตร์ และใช้ชื่อแรกเริ่มว่า "สถาบันพาณิชยศาสตร์นานาชาติ" ในปี พ.ศ.๒๕๔๙ สภามหาวิทยาลัยเกษตรศาสตร์ประกาศให้สถาบันพาณิชยศาสตร์นานาชาติเป็น "วิทยาลัยพาณิชยศาสตร์นานาชาติ" มีฐานะเทียบเท่าคณะ สังกัดมหาวิทยาลัยเกษตรศาสตร์ วิทยาเขตศรีราชา เมื่อวันที่ ๑๕ ธันวาคม พ.ศ.๒๕๔๙ โดยแบ่งส่วนราชการภายในออกเป็น ๓ ฝ่าย ประกอบด้วย ๑) ฝ่ายบริหารและธุรการทั่วไป ๒) ฝ่ายบริหารการศึกษา และ ๓) ฝ่ายวิจัยและบริการวิชาการ

หลังจากนั้นสภามหาวิทยาลัยเกษตรศาสตร์ มีนโยบายการพัฒนาระบบการศึกษาและภาควิชา (Academic Department) เพื่อให้เกิดความคล่องตัว และมีความชัดเจนในการบริหารจัดการงานบุคคล ทรัพยากร และงบประมาณ ให้เหมาะสมกับภารกิจและการดำเนินงาน รวมทั้งรองรับการบริหารงานและขับเคลื่อนองค์กรให้เป็นไปในทิศทางเดียวกันในการเป็นมหาวิทยาลัยในกำกับของรัฐ สภามหาวิทยาลัยเกษตรศาสตร์ จึงได้อนุมัติให้เปลี่ยนชื่อจาก วิทยาลัยพาณิชยศาสตร์นานาชาติ เป็น "คณะพาณิชยศาสตร์นานาชาติ" เมื่อวันที่ ๑๒ กันยายน ๒๕๕๗ และปรับโครงสร้างการแบ่งหน่วยราชการภายในใหม่คือ ๑) สำนักงานเลขานุการ (ฝ่ายบริหารและธุรการทั่วไปเดิม) ๒) ภาควิชาวิทยาการเดินเรือและโลจิสติกส์ทางทะเล ๓) ภาควิชาวิศวกรรมทางทะเล ๔) เปลี่ยนชื่อ ฝ่ายวิจัยและบริการวิชาการ เป็น ศูนย์วิจัยและบริการวิชาการ โดยมีฐานะเทียบเท่าภาควิชา ๕) ให้ยุบเลิกฝ่ายบริหารการศึกษา และโอนภารกิจ บุคลากร ทรัพย์สิน และอื่นๆ ที่เกี่ยวข้องไปเป็นของภาควิชาที่เกี่ยวข้อง

มหาวิทยาลัยเกษตรศาสตร์หลังเปลี่ยนสถานะเป็นมหาวิทยาลัยในกำกับของรัฐ เมื่อวันที่ ๑๘ กรกฎาคม ๒๕๕๘ คณะพาณิชยศาสตร์นานาชาติได้ดำเนินการทบทวนภารกิจและการจัดโครงสร้างองค์กรของสำนักงานเลขานุการ และ ศูนย์วิจัยและบริการวิชาการให้เกิดความชัดเจนและครอบคลุมภารกิจของคณะตามพันธกิจหลักและมีประสิทธิภาพมากยิ่งขึ้น โดยเสนอขออนุมัติปรับโครงสร้างหน่วยงานภายใน และ สภามหาวิทยาลัยเกษตรศาสตร์ ได้อนุมัติในการประชุมครั้งที่ ๒/๒๕๖๖ เมื่อวันที่ ๒๗ กุมภาพันธ์ ๒๕๖๖ (ตามประกาศมหาวิทยาลัยเกษตรศาสตร์ เรื่อง การปรับโครงสร้างหน่วยงานภายในสำนักงานเลขานุการและยุบเลิกศูนย์วิจัยและบริการวิชาการ คณะพาณิชยศาสตร์นานาชาติ ณ วันที่ ๑ มีนาคม ๒๕๖๖) ให้แบ่งหน่วยงานภายในคณะพาณิชยศาสตร์นานาชาติ ใหม่ ดังนี้ ๑) ภาควิชาวิทยาการเดินเรือและโลจิสติกส์ทางทะเล ๒) ภาควิชาวิศวกรรมทางทะเล ๓) สำนักงานเลขานุการ ประกอบด้วย (๓.๑) งานบริหารและพัฒนาองค์กร (๓.๒) งานคลังและพัสดุ (๓.๓) งานกายภาพและเทคโนโลยีดิจิทัล (๓.๔) งานบริการการศึกษาและพัฒนานิสิต (๓.๕) งานวิจัยและบริการวิชาการ และยุบเลิก ศูนย์วิจัยและบริการวิชาการ โดยโอนภารกิจและบุคลากรไปเป็นของสำนักงานเลขานุการ

ปัจจุบันในส่วนของศูนย์วิจัยและบริการวิชาการเดิมที่ยุบเลิกไปนั้น ส่วนงานได้ขออนุมัติจัดตั้งหน่วยงานใหม่ซึ่งเป็นหน่วยงานไม่กำหนดสถานภาพและไม่แบ่งส่วนงานภายใน ได้แก่ "ศูนย์ Maritime Testing and Training Center : MTTC" สังกัดภายใต้คณะพาณิชยศาสตร์นานาชาติ โดยสภามหาวิทยาลัยเกษตรศาสตร์ ได้อนุมัติในการประชุมครั้งที่ ๑๒/๒๕๖๖ เมื่อวันที่ ๒๕ ธันวาคม ๒๕๖๖ (ตามประกาศมหาวิทยาลัยเกษตรศาสตร์ เรื่องการจัดตั้งศูนย์ Maritime Testing and Training Center : MTTC คณะพาณิชยศาสตร์นานาชาติ ณ วันที่ ๙ มกราคม ๒๕๖๗) เพื่อเป็นศูนย์กลาง

ในการให้บริการด้านการทดสอบทางวิศวกรรมต่อเรือและสมุทรศาสตร์ การผลิตเทคโนโลยีเชิงนวัตกรรมทางทะเล และการบริการวิชาการที่เกี่ยวข้อง รวมถึงผลิตและพัฒนาบุคลากรด้านพาณิชย์นาวีอย่างครบวงจรและได้มาตรฐาน สามารถรองรับความต้องการในพื้นที่เขตเศรษฐกิจพิเศษภาคตะวันออก : EEC ซึ่งจะช่วยสร้างมูลค่าและเพิ่มการขยายตัวทางเศรษฐกิจของประเทศต่อไป

๑.๒ อาคารและสิ่งสนับสนุนการเรียนรู้

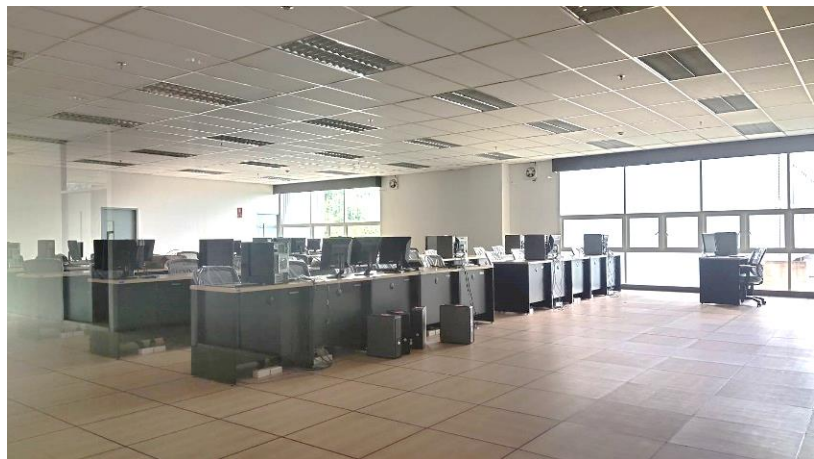
ปัจจุบันคณะพาณิชย์นาวีนานาชาติ ตั้งอยู่ที่อาคาร ๒๔ อาคารปฏิบัติการวิจัยพัฒนาการต่อเรือ วิศวกรรมทางทะเล และวิทยาการเดินเรือ ซึ่งเป็นอาคาร ๗ ชั้น มีพื้นที่ใช้สอย ๑๖,๕๕๒ ตารางเมตร พื้นที่ประกอบ ๔,๙๘๘ ตารางเมตร สามารถรองรับห้องปฏิบัติการ ครุภัณฑ์ และสิ่งสนับสนุนการเรียนรู้ได้ในอนาคต โดยในปัจจุบัน คณะพาณิชย์นาวีนานาชาติ ยังได้รับการจัดสรรงบประมาณอุดหนุนตามแผนงานบูรณาการเขตพัฒนาพิเศษภาคตะวันออก (EEC) ภายใต้โครงการจัดตั้งศูนย์ฝึกอบรมและพัฒนาบุคลากรด้านพาณิชย์นาวี : Maritime Training Center โดยได้รับการสนับสนุนงบประมาณในการจัดซื้อ ครุภัณฑ์ อุปกรณ์ และเครื่องมือทางด้านพาณิชย์นาวีที่ทันสมัย เพื่อรองรับการวิจัยให้บริการวิชาการ และการจัดอบรมให้กับสถานประกอบการด้านพาณิชย์นาวี ได้แก่

- ๑) ชุดปฏิบัติการทดสอบถังลากเรือจำลอง (Towing Tank)
- ๒) ชุดปฏิบัติการทดสอบอ่างคลื่น (Wave Basin)
- ๓) ชุดปฏิบัติการทดสอบอุโมงค์น้ำ (Cavitation Tunnel)
- ๔) ชุดจำลองสะพานเดินเรือสำหรับการฝึกเดินเรือ (Bridge Simulator)
- ๕) ชุดจำลองห้องเครื่องยนต์เรือสำหรับการฝึกควบคุมเครื่องยนต์เรือ (Engine Room Simulator)
- ๖) ห้องปฏิบัติการฝึกการเชื่อม
- ๗) ห้องปฏิบัติการวิศวกรรมต่อเรือและเครื่องกลเรือ
- ๘) ห้องปฏิบัติการวิศวกรรมไฟฟ้าเรือ
- ๙) ห้องปฏิบัติการคอมพิวเตอร์สำหรับการออกแบบเรือ





ห้องปฏิบัติการทางวิศวกรรมทางทะเล



ห้องปฏิบัติการคอมพิวเตอร์



ชุดปฏิบัติการทดสอบอุโมงค์น้ำ (Cavitation Tunnel)



ชุดปฏิบัติการทดสอบถังลากเรือจำลอง (Towing Tank)



ครุภัณฑ์การเรียนการสอนการวิจัยทางพาณิชยศาสตร์

และมีการใช้อาคารเรียนรวมกับคณะอื่นที่ส่วนกลางวิทยาเขตศรีราชาจัดให้ โดยมีโสตทัศนูปกรณ์อย่างครบถ้วนทุกอาคารเพื่อสนับสนุนการเรียนการสอนของคณาจารย์และนิสิต จำนวน ๕ อาคาร ดังนี้



อาคาร ๑ บริการวิทยาการ

เป็นอาคารคอนกรีตเสริมเหล็กสูง ๔ ชั้น มีพื้นที่ใช้สอย ๙,๓๘๙ ตารางเมตร เป็นที่ทำการของสำนักงานวิทยาเขต สำนักวิทยบริการคณะพาณิชยศาสตร์บริหารธุรกิจ ห้องเรียน ห้องปฏิบัติการ และห้องประชุม



อาคาร ๕ วิทยาศาสตร์พื้นฐาน

เป็นอาคารคอนกรีตเสริมเหล็กสูง ๒ ชั้น มีพื้นที่ใช้สอย ๑,๓๑๔.๘ ตารางเมตร เป็นที่ทำการของคณะเศรษฐศาสตร์ ศรีราชา ห้องเรียน และห้องพักอาจารย์



อาคาร ๖ ศูนย์เรียนรวม

เป็นอาคารคอนกรีตเสริมเหล็กสูง ๓ ชั้น มีพื้นที่ใช้สอย ๒,๑๖๔ ตารางเมตรประกอบด้วยห้องเรียนขนาด ๓๐๐ ที่นั่ง ๑ ห้อง ขนาด ๒๐๐ ที่นั่ง ๑ ห้อง และขนาด ๑๘๐ ที่นั่ง ๑ ห้อง

อาคาร ๑๐ ศูนย์เรียนรวม ๒

เป็นอาคารคอนกรีตเสริมเหล็กสูง ๔ ชั้น มีพื้นที่ใช้สอย ๕,๓๙๘ ตารางเมตรเป็นที่ทำการของคณะวิทยาการจัดการ ห้องเรียนขนาดเล็ก ๑๖ ห้อง ห้องเรียนขนาดกลาง ๙ ห้อง ห้องเรียนขนาดใหญ่ ๒ ห้อง ห้องปฏิบัติการทางภาษา และห้องพักอาจารย์



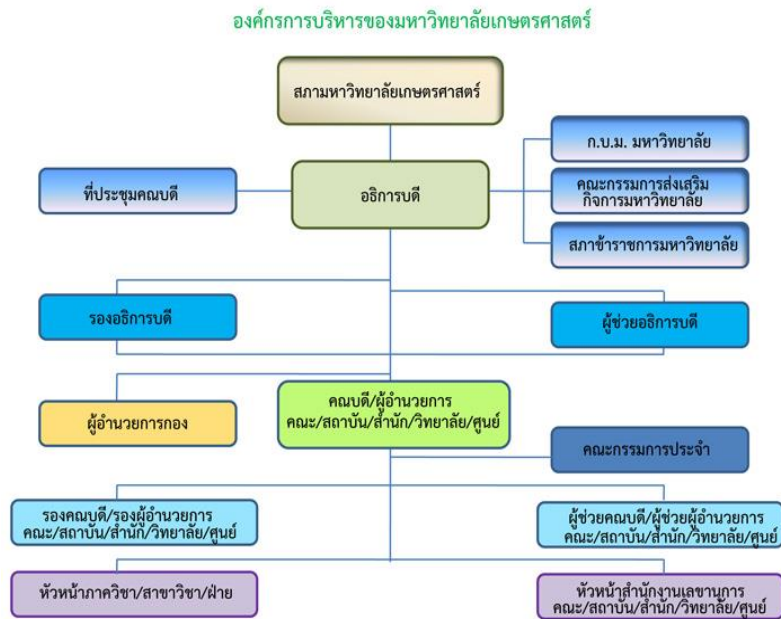
อาคาร ๑๗ ศูนย์เรียนรวม ๓

เป็นอาคารคอนกรีตเสริมเหล็กสูง ๔ ชั้น มีพื้นที่ใช้สอย ๙,๘๗๘ ตารางเมตร เป็นอาคารที่ใช้ประโยชน์ร่วมกันเพื่อรองรับการเรียนการสอนภาคบรรยายของทุกคณะภายในวิทยาเขตศรีราชาตลอดจนใช้เป็นห้องฝึกอบรม สัมมนา และบริการวิชาการแก่ชุมชนด้วย

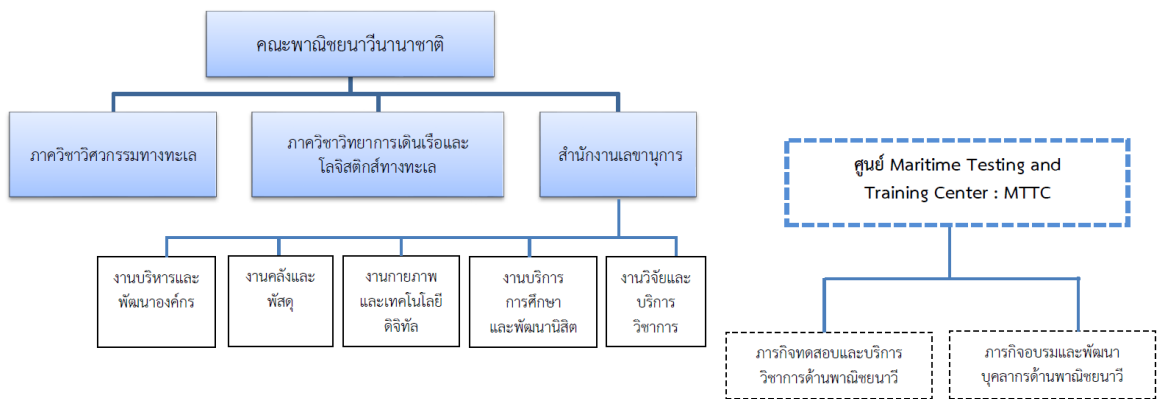


๑.๓ โครงสร้างองค์กร

องค์กรการบริหารของมหาวิทยาลัยเกษตรศาสตร์



โครงสร้างคณะพาณิชย์นาวินานาชาติ



๑.๔ หลักสูตรและการจัดการเรียนการสอน

คณะพาณิชย์นาวินานาชาติ มีการจัดการเรียนการสอนในระดับปริญญาตรี รวมทั้งหมด ๔ หลักสูตร ดังนี้

- หลักสูตรวิศวกรรมศาสตรบัณฑิต สาขาวิชาวิศวกรรมต่อเรือและวิศวกรรมสมุทรศาสตร์
- หลักสูตรวิศวกรรมศาสตรบัณฑิต สาขาวิชาวิศวกรรมเครื่องกลเรือ
- หลักสูตรวิทยาศาสตร์บัณฑิต สาขาวิชาวิทยาศาสตร์การเดินเรือ
- หลักสูตรวิทยาศาสตร์บัณฑิต สาขาวิชาการขนส่งทางทะเล

๑.๕ วิสัยทัศน์ ปรัชญา ปณิธาน อัตลักษณ์ พันธกิจ และ ค่านิยม

วิสัยทัศน์มหาวิทยาลัยเกษตรศาสตร์ (ปีงบประมาณ พ.ศ.๒๕๖๗-๒๕๗๐)

มหาวิทยาลัยแห่งการเรียนรู้ วิจัย และสร้างนวัตกรรมระดับโลก เพื่อการพัฒนาอย่างยั่งยืนบนพื้นฐานของศาสตร์แห่งแผ่นดิน

จุดมุ่งหมายหลักคณะพาณิชยศาสตร์ (Core Purpose)

เพื่อสร้างองค์ความรู้ ยกระดับกิจการพาณิชยศาสตร์ นำคุณภาพชีวิตที่ดีสู่ประชาคมโลก

วิสัยทัศน์คณะพาณิชยศาสตร์ (Vision)

เป็นศูนย์กลางในการเรียนรู้ วิจัยและนวัตกรรม ด้านพาณิชยศาสตร์แบบครบวงจร

ปรัชญาปณิธาน

คณะพาณิชยศาสตร์มีความมุ่งมั่นที่จะผลิตบัณฑิตให้มีความพร้อมทั้งองค์ความรู้ ระเบียบวินัย คุณธรรมและจริยธรรม เพื่อนำไปใช้พัฒนากิจการพาณิชยศาสตร์ของประเทศไทย

อัตลักษณ์

ใส่ใจ มีวินัยรับผิดชอบ รอบรู้เป็นสากล พากเพียร เรียนเป็นเลิศ (MARINE)

พันธกิจ (Mission)

- จัดการศึกษาเพื่อสร้างและพัฒนาบุคลากรทางด้านวิทยาศาสตร์ เทคโนโลยีและโลจิสติกส์ทางทะเล ที่มีคุณภาพในระดับสากล
- ส่งเสริมการวิจัยและนวัตกรรมด้านวิทยาศาสตร์ เทคโนโลยี และโลจิสติกส์ทางทะเลที่มีความเป็นเลิศในระดับโลก
- ให้บริการทางวิชาการแก่หน่วยงานของภาครัฐ ภาคเอกชน และชุมชน ทั้งในและต่างประเทศ
- อนุรักษ์สืบสานศิลปวัฒนธรรม และจารีตประเพณีที่ดีงาม
- บริหารงานยึดหลักธรรมาภิบาล ระบบงานชัดเจน รวดเร็ว มีประสิทธิภาพ

ค่านิยมองค์กร (Core Value)

- K = Knowledge หมายถึง มีองค์ความรู้
U = Universal Standard หมายถึง มาตรฐานสากล
I = Internationalization หมายถึง การเชื่อมโยงเครือข่ายความร่วมมือกับนานาชาติ
M = Mastery หมายถึง มีความเชี่ยวชาญ
S = Social Responsibility for Sustainable Development หมายถึง มีมีความรับผิดชอบต่อสังคมเพื่อการพัฒนาที่ยั่งยืน

ค่านิยมด้านการบริหาร

ผู้บริหารคณะพิจารณาว่าค่านิยม ๑๐ ข้อตามหลักธรรมาภิบาลจะเป็นแนวทางสำคัญของการบริหาร การปฏิบัติงานและวัฒนธรรมของผู้บริหาร และบุคลากรทุกคน ซึ่งจะช่วยสนับสนุนให้วิสัยทัศน์และยุทธศาสตร์ของคณะประสบความสำเร็จได้ ทั้งนี้ค่านิยม ๑๐ ข้อของคณะมีรายละเอียดดังนี้

๑. Efficiency ร่วมบริหารและปฏิบัติงานอย่างมีประสิทธิภาพ
๒. Effectiveness ร่วมบริหารและปฏิบัติงานอย่างมีประสิทธิภาพ
๓. Responsiveness ตอบสนองความต้องการผู้มีส่วนได้เสีย
๔. Accountability รับผิดชอบงานอย่างตั้งใจ
๕. Transparency เปิดเผยข้อมูลเพื่อความโปร่งใส
๖. Rule of Law ร่วมบริหารและปฏิบัติงานด้วยหลักนิติธรรม
๗. Equity บริหารและปฏิบัติงานด้วยความเสมอภาค
๘. Participation มีส่วนร่วมในการขับเคลื่อนยุทธศาสตร์และงานส่วนรวม
๙. Decentralization กระจายอำนาจในการตัดสินใจแก่ผู้บริหารและบุคลากร
๑๐. Ethics บริหารและปฏิบัติงานอย่างมีจริยธรรม

เป้าประสงค์ (Goal)

ยุทธศาสตร์ที่ ๑ การสร้างสรรค์ศาสตร์แห่งแผ่นดินด้านการพาณิชยนาวิ เพื่อการพัฒนาประเทศที่ยั่งยืน

- เพื่อสร้างเครือข่ายความร่วมมือด้านพาณิชยนาวิ ทั้งภาครัฐ ภาคเอกชน และศิษย์เก่า เพื่อร่วมพัฒนาหลักสูตร งานวิจัย นวัตกรรม และบริการวิชาการ
- เพื่อผลักดันงานวิจัยและนวัตกรรมเชิงบูรณาการศาสตร์ และส่งเสริมการบริการวิชาการเชิงรุก
- เพื่อพัฒนาระบบการศึกษา การเรียนการสอน ให้มีความยืดหยุ่น รองรับกลุ่มเป้าหมาย
- เพื่อสร้างความร่วมมือกับสถาบันการศึกษาด้านพาณิชยนาวิอื่น ๆ
- เพื่อพัฒนาคุณภาพชีวิต และคุณภาพสิ่งแวดล้อมของชุมชนอย่างยั่งยืน

ยุทธศาสตร์ที่ ๒ การพัฒนาสู่ความเป็นเลิศทางวิชาการด้านการพาณิชยนาวิในระดับสากล

- พัฒนางานวิจัยและนวัตกรรมด้านพาณิชยนาวิที่สร้างมูลค่าและมีมาตรฐานในระดับสากล
- เพื่อพัฒนาศักยภาพและความพร้อม (Mobility) อาจารย์ บุคลากร และนิสิต สู่อุตสาหกรรม
- สร้างเครือข่ายความร่วมมือ (Networking) ทางวิชาการและงานวิจัยร่วมกับต่างประเทศ

ยุทธศาสตร์ที่ ๓ การเพิ่มคุณภาพและประสิทธิภาพการดำเนินงานตามภารกิจบนหลักธรรมาภิบาล

- เพื่อพัฒนาการบริหารองค์กรอย่างเป็นระบบ สร้างวัฒนธรรมการทำงานที่ช่วยยกระดับประสิทธิภาพและประสิทธิผลขององค์กร
- เพื่อยกระดับธรรมาภิบาลในการบริหาร การจัดการ และกระบวนการดำเนินงานภายในองค์กร

ยุทธศาสตร์ที่ ๔ การบูรณาการศาสตร์สู่สุขภาพ เพื่อสุขภาวะที่ดีของบุคลากรพาณิชยนาวิและสังคม

- เพื่อพัฒนางานวิจัยและบริการวิชาการด้านการส่งเสริมสุขภาพของบุคลากรในอุตสาหกรรมพาณิชยนาวิ

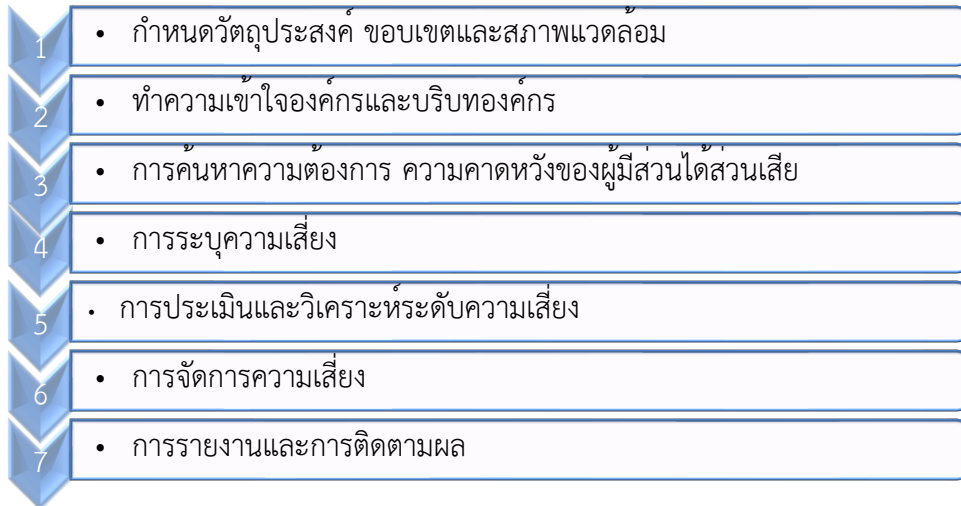
ยุทธศาสตร์ที่ ๕ การเพิ่มศักยภาพในการบริหารและจัดหาทรัพยากรเพื่อรองรับการเปลี่ยนแปลง

- เพื่อยกระดับระบบการบริหาร การจัดการ และการดำเนินงานขององค์กรให้สามารถสร้างนวัตกรรมจากสภาพแวดล้อมที่เปลี่ยนแปลง

บทที่ ๒

กระบวนการการบริหารความเสี่ยง

กระบวนการการบริหารความเสี่ยง



๓.๑ การกำหนดวัตถุประสงค์

การกำหนดวัตถุประสงค์ หมายถึงการกำหนดสิ่งที่จะต้องดำเนินการให้สำเร็จ หรือกำหนดผลลัพธ์ของการดำเนินการ การกำหนดวัตถุประสงค์ที่ชัดเจนจะช่วยระบุและวิเคราะห์ความเสี่ยงที่จะเกิดขึ้นได้อย่างครบถ้วน โดยอาจใช้หลักแบบ SMART ประกอบด้วย

Specific มีการกำหนดเป้าหมายที่ชัดเจน

Measurable สามารถวัดผลหรือประเมินผลได้

Attainable สามารถปฏิบัติให้บรรลุผลได้

Relevant มีความสอดคล้องกับวัตถุประสงค์และเป้าหมายขององค์กร

Timely มีกรอบระยะเวลาที่แน่นอน

องค์กรควรใช้การกำหนดวัตถุประสงค์แบบ SMART เพื่อเป็นแนวทางในการกำหนดวัตถุประสงค์ ขององค์กร ซึ่งจะช่วยให้การบริหารงานและการดำเนินงานสอดคล้องกับวิสัยทัศน์องค์กร

คณะพาณิชย์นานาชาติ ได้กำหนดวัตถุประสงค์ของการบริหารความเสี่ยงโดยให้เป็นไปตามนโยบายบริหารความเสี่ยงของมหาวิทยาลัยเกษตรศาสตร์ และสอดคล้องกับวิสัยทัศน์ พันธกิจ และเป้าประสงค์ตามยุทธศาสตร์ของคณะพาณิชย์นานาชาติ โดยการบริหารความเสี่ยงต้องคำนึงความเสี่ยงทั้งภายในและภายนอก อาทิ ด้านการเมือง กฎหมาย เศรษฐกิจ สังคม เทคโนโลยี ภัยพิบัติทางธรรมชาติ และโรคระบาดร้ายแรง โดยความเสี่ยงที่สำคัญของมหาวิทยาลัยได้แบ่งออกเป็น ๒ ระดับ ดังนี้

๑) ความเสี่ยงระดับยุทธศาสตร์ ได้แก่

๑.๑) ยุทธศาสตร์ที่ ๑ การสร้างสรรค์ศาสตร์แห่งแผ่นดินเพื่อสนับสนุนการพัฒนาประเทศที่ยั่งยืน

๑.๒) ยุทธศาสตร์ที่ ๒ การพัฒนาสู่ความเป็นเลิศทางวิชาการในระดับสากล

๑.๓) ยุทธศาสตร์ที่ ๓ การเพิ่มคุณภาพและประสิทธิภาพการดำเนินงานตามภารกิจบนหลักธรรมาภิบาล

- ๑.๔) ยุทธศาสตร์ที่ ๔ การบูรณาการศาสตร์สุขภาพและนวัตกรรมทางการแพทย์ เพื่อสุขภาพที่ดีของประชาชน และสังคม
- ๑.๕) ยุทธศาสตร์ที่ ๕ การเพิ่มศักยภาพในการบริหารจัดการทรัพยากรเพื่อความยั่งยืนภายใต้สภาวะการเปลี่ยนแปลง
- ๒) ความเสี่ยงระดับปฏิบัติการ
 - ๒.๑) ด้านกลยุทธ์ (Strategic Risks)
 - ๒.๒) ด้านการดำเนินงานหรือปฏิบัติงาน (Operation Risks)
 - ๒.๓) ด้านวิชาการ (Academic Risks)
 - ๒.๔) ด้านภาพลักษณ์และชื่อเสียง (Reputation Risks)
 - ๒.๕) ด้านการเงิน (Financial Risks)
 - ๒.๖) ด้านการปฏิบัติตามกฎหมาย ข้อบังคับ (Compliance Risks)
 - ๒.๗) ด้านความปลอดภัยและอันตรายจากสภาวะแวดล้อม (Safety and Environmental Risks)
 - ๒.๘) ด้านภัยพิบัติ (Disaster Risks)

ทั้งนี้การบริหารความเสี่ยงต้องสอดคล้องกับวิสัยทัศน์ของคณะ รวมถึงประเด็นยุทธศาสตร์ต่างๆ ด้วย

๓.๒ ความเข้าใจองค์กรและบริบทองค์กร

ในกระบวนการพิจารณาความเสี่ยง ต้องมีการพิจารณาประเด็นภายนอก และภายในที่เกี่ยวข้องกับจุดประสงค์ขององค์กรและทิศทางกลยุทธ์และผลกระทบต่อความสามารถของคณะฯ ในการวิสัยทัศน์ โดยเฝ้าติดตามและทบทวนที่เกี่ยวข้องกับประเด็นภายนอกและภายใน โดยประเด็นเหล่านี้รวมถึงปัจจัยทางบวกและลบ หรือสภาพใดๆที่ใช้ในการพิจารณา ทั้งนี้ ความเข้าใจบริบทภายนอก พิจารณาประเด็นที่เกิดขึ้นจาก กฎหมาย เทคโนโลยี สภาพการแข่งขัน การตลาด วัฒนธรรม สังคม และเศรษฐกิจแวดล้อม ไม่ว่าทั้งในระดับโลก ระดับชาติ ระดับภูมิภาค หรือระดับท้องถิ่น และความเข้าใจบริบทภายใน พิจารณาประเด็นที่เกี่ยวข้องกับ คุณค่า วัฒนธรรม ความรู้ และสมรรถนะขององค์กร ตลอดจนความต้องการของผู้มีส่วนได้ส่วนเสีย (อ้างอิงตามภาคผนวก ๑)

๓.๓ การระบุความเสี่ยง (Event Identification)

ขั้นตอนการวิเคราะห์และระบุความเสี่ยงเป็นขั้นตอนที่สำคัญมาก เป็นการทำความเข้าใจกับสาเหตุของการเกิดความเสี่ยง ระบุถึงเหตุการณ์หรือกิจกรรมของกระบวนการปฏิบัติงานที่อาจเกิดความผิดพลาดความเสียหายและการไม่บรรลุวัตถุประสงค์ที่กำหนด รวมทั้งการดูแลป้องกันรักษาทรัพย์สินขององค์กร วิธีการระบุความเสี่ยงของคณะพาณิชย์นานาชาติ วิธีหนึ่ง คือ การประชุมร่วมกันของงานต่าง ๆ ในองค์กรเพื่อทำการระดมสมองและระบุความเสี่ยงร่วมกัน โดยคณะกรรมการบริหารความเสี่ยงจะเป็นผู้ส่งรายละเอียดของขอบเขตงานบริหารความเสี่ยงขององค์กรให้แก่ผลงาน รวมทั้งแบบฟอร์มและแนวทางการประเมิน ซึ่งประกอบด้วยความเสี่ยงที่ครอบคลุมในด้านต่าง ๆ สอดคล้องกับนโยบายและวัตถุประสงค์ของความเสี่ยง

นอกจากนี้ คณะพาณิชย์นานาชาติ มีการวิเคราะห์ปัจจัยเสี่ยงในแต่ละด้าน โดยวิเคราะห์ตามประเด็นที่กำหนดไว้ในคู่มือระบบมาตรฐานคุณภาพ คณะพาณิชย์นานาชาติตามข้างต้น และตามนโยบายบริหารความเสี่ยงของมหาวิทยาลัยเกษตรศาสตร์ ทั้งนี้เพื่อให้สอดคล้องกับข้อกำหนดของ ISO ๙๐๐๑ : ๒๐๑๕ ที่ทุกส่วนงาน (ส่วนงานตาม ISO) ต้องดำเนินการระบุความเสี่ยงและประเมินระดับความเสี่ยง ตลอดจนวางแผนบริหารความเสี่ยงที่จะเกิดขึ้น คณะพาณิชย์นานาชาติจึงให้ทุกส่วนงานเข้ามามีส่วนร่วมในการวิเคราะห์ความเสี่ยง เพื่อจะได้ค้นหาความเสี่ยงที่แท้จริงในระดับปฏิบัติการ

โดยส่วนงานตาม ISO ที่ต้องดำเนินการได้แก่

- AD: งานสารบรรณ (Administration Section)
- AS: งานบริการวิชาการ (Academic Service Section)
- RE: งานวิจัย (Research Section)
- ED: งานการศึกษา (Education Section)
- HR: งานทรัพยากรบุคคล (Human Resource Section)
- PP: งานนโยบายและแผน (Policy and Planning Section)
- SA: งานกิจการนิสิต (Students Activity Section)
- SP: งานพัสดุ (Supply and Procurement Section)
- TR: งานการฝึกอบรม (Training Section)
- IA: งานวิเทศสัมพันธ์ (International Affairs)
- CS: งานระบบสารสนเทศ (Computer System Section)
- AV: งานจัดการสื่อประชาสัมพันธ์และโสตทัศนศึกษา (Audiovisual Section)
- TS: งานช่างเทคนิค (Technician Section)

หลังจากนั้น ส่วนงานจะนำความเสี่ยงที่ได้ รวบรวมเข้ามาพิจารณาในคณะกรรมการบริหารความเสี่ยง หรือคณะกรรมการบริหารของคณะฯ เพื่อประกอบการวิเคราะห์ความเสี่ยงในระดับคณะต่อไป

๓.๔ การประเมินและวิเคราะห์ระดับความเสี่ยง (Risk Assessment)

การประเมินความเสี่ยงเป็นการวัดระดับความรุนแรงของความเสี่ยง เพื่อพิจารณาจัดลำดับความสำคัญของ ความเสี่ยงที่มีอยู่โดยการประเมินจากโอกาสที่จะเกิด (Likelihood) และผลกระทบ (Impact)

การประเมินความเสี่ยงสามารถทำได้ทั้งการประเมินเชิงคุณภาพและเชิงปริมาณ โดยพิจารณาทั้ง เหตุการณ์ที่เกิดขึ้นจากภายนอกและภายในองค์กร นอกจากนี้ การประเมินความเสี่ยงควรดำเนินการทั้งก่อนการ จัดการความเสี่ยง (Inherent Risk) และหลังจากที่มีการจัดการความเสี่ยงแล้ว (Residual Risk) ปัจจัยที่ควรใช้ในการ พิจารณาการจัดการความเสี่ยง เช่น

- การปฏิบัติงานของผู้บริหารและพนักงาน
- กระบวนการปฏิบัติงาน
- กิจกรรมการควบคุมภายใน
- โครงสร้างองค์กร
- กระบวนการรายงาน / วิธีการติดต่อสื่อสาร
- ทักษะคติและแนวทางของผู้บริหารเกี่ยวกับความเสี่ยง
- พฤติกรรมขององค์กรที่คาดว่าจะมีและที่มีอยู่ในปัจจุบัน
- การวัดผลการปฏิบัติงานและการติดตามผล

๓.๔.๑ การกำหนดเกณฑ์การประเมิน

จากข้างต้น มหาวิทยาลัยเกษตรศาสตร์ได้กำหนดแนวทางและเกณฑ์การประเมินระดับโอกาสและผลกระทบไว้ดังต่อไปนี้

แนวทางการกำหนดเกณฑ์ประเมินมาตรฐาน ระดับ “โอกาส” และ “ผลกระทบ”

ระดับโอกาส	ระดับผลกระทบ
• การบริหารจัดการ / กฎหมาย ข้อบังคับ	• ด้านภาพลักษณ์/ชื่อเสียง
• การเรียนการสอน	• ด้านการเงิน
• การวิจัย	• ด้านความสำเร็จของกลยุทธ์/การปฏิบัติงาน
• การบริการวิชาการ	• ด้านบุคลากรและองค์กร
• การบริหารคุณธรรมและความโปร่งใส	

ระดับ	5	4	3	2	1
โอกาส/ผลกระทบ	สูงมาก	มาก	ปานกลาง	น้อย	น้อยมาก

๓.๔.๒ เกณฑ์การประเมินระดับโอกาส

โอกาส / ความถี่ที่จะเกิด (Likelihood) หมายถึง ความน่าจะเป็นที่จะเกิดเหตุการณ์ที่นำมาพิจารณาเกิดขึ้นอย่างน้อยเพียงใด ซึ่งจะมีการพิจารณาระดับของโอกาสที่จะเกิด ดังนี้

๑) เกณฑ์การประเมินระดับโอกาส ด้านการเรียนการสอน

การเรียนการสอน		
ระดับ	โอกาส	ความถี่ / ความหมาย
5	สูงมาก	มีแนวโน้มเกิดขึ้นมากกว่า 3 ปีต่อเนื่อง
4	มาก	มีแนวโน้มเกิดขึ้นติดต่อกัน 3 ปีต่อเนื่อง
3	ปานกลาง	มีแนวโน้มเกิดขึ้นภายใน 2 ปีต่อเนื่อง
2	น้อย	มีแนวโน้มเกิดขึ้นไม่ติดต่อกัน
1	น้อยมาก	ไม่มีแนวโน้ม/ไม่เคยเกิดขึ้น

๒) เกณฑ์การประเมินระดับโอกาส ด้านการวิจัย

การวิจัย		
ระดับ	โอกาส	ความถี่
5	สูงมาก	ร้อยละของการนำไปใช้ประโยชน์น้อยกว่าหรือเท่ากับร้อยละ 50
4	มาก	ร้อยละของการนำไปใช้ประโยชน์ ร้อยละ 51 - 60
3	ปานกลาง	ร้อยละของการนำไปใช้ประโยชน์ร้อยละ 61 - 70
2	น้อย	ร้อยละของการนำไปใช้ประโยชน์ร้อยละ 71 - 80
1	น้อยมาก	ร้อยละของการนำไปใช้ประโยชน์มากกว่าร้อยละ 80

๓) เกณฑ์การประเมินระดับโอกาส ด้านการบริการวิชาการ

การบริการวิชาการ			
ระดับ	โอกาส	ความถี่	
5	สูงมาก	ร้อยละความพึงพอใจของผู้รับบริการในระดับดีมาก เท่ากับหรือต่ำกว่าร้อยละ 50	ร้อยละความสำเร็จตามระยะเวลาที่กำหนด เท่ากับหรือต่ำกว่าร้อยละ 50
4	มาก	ร้อยละความพึงพอใจของผู้รับบริการในระดับดีมาก ร้อยละ 51 -60	ร้อยละความสำเร็จตามระยะเวลาที่กำหนด ร้อยละ 51 -60
3	ปานกลาง	ร้อยละความพึงพอใจของผู้รับบริการในระดับดีมาก ร้อยละ 61 -70	ร้อยละความสำเร็จตามระยะเวลาที่กำหนด ร้อยละ 61 -70
2	น้อย	ร้อยละความพึงพอใจของผู้รับบริการในระดับดีมาก ร้อยละ 71 -80	ร้อยละความสำเร็จตามระยะเวลาที่กำหนด ร้อยละ 71 -80
1	น้อยมาก	ร้อยละความพึงพอใจของผู้รับบริการในระดับดีมาก มากกว่าร้อยละ 80	ร้อยละความสำเร็จตามระยะเวลาที่กำหนด มากกว่าร้อยละ 80

๔) เกณฑ์การประเมินระดับโอกาส ด้านการบริหารจัดการทั่วไป

การบริหารจัดการทั่วไป			
ระดับ	โอกาส	ความถี่ / ความหมาย	
5	สูงมาก	มากกว่า 6 ครั้งต่อปี	ค่อนข้างแน่นอน คาดหมายว่าจะเกิดขึ้นในสถานการณ์ส่วนใหญ่
4	มาก	6 ครั้งต่อปี	เป็นไปได้มาก คาดหมายว่าจะเกิดขึ้นค่อนข้างบ่อย
3	ปานกลาง	4 – 5 ครั้งต่อปี	เป็นไปได้ เกิดขึ้นบางครั้ง
2	น้อย	2 – 3 ครั้งต่อปี	อาจจะเกิดขึ้นน้อยมาก
1	น้อยมาก	0 – 1 ครั้งต่อปี	อาจเกิดขึ้นเฉพาะในสถานการณ์ที่ไม่ปกติบางกรณี

๕) เกณฑ์การประเมินระดับโอกาส ด้านกฎหมาย ระเบียบ ข้อบังคับ

การบริหารจัดการในมติกฎหมาย ระเบียบ ข้อบังคับ		
ระดับ	โอกาส	ความถี่ / ความหมาย
5	สูงมาก	อัตราการร้องเรียนเพิ่มเติมเฉลี่ย 3 ปีย้อนหลัง สูงกว่า 5% ขึ้นไป
4	มาก	อัตราการร้องเรียนเพิ่มเติมเฉลี่ย 3 ปีย้อนหลัง ตั้งแต่ 4 - 5%
3	ปานกลาง	อัตราการร้องเรียนเพิ่มเติมเฉลี่ย 3 ปีย้อนหลัง ตั้งแต่ 3 - 4%
2	น้อย	อัตราการร้องเรียนเพิ่มเติมเฉลี่ย 3 ปีย้อนหลัง ตั้งแต่ 2 - 3%
1	น้อยมาก	อัตราการร้องเรียนเพิ่มเติมเฉลี่ย 3 ปีย้อนหลัง ต่ำกว่า 2%

๖) เกณฑ์การประเมินระดับโอกาส ด้านการบริหารคุณธรรมและความโปร่งใส

การบริหารคุณธรรมและความโปร่งใส		
ระดับ	โอกาส	ความถี่
5	สูงมาก	มีแนวโน้มต่ำกว่าเกรด A (คะแนน 85 - 94.99) เกิดขึ้นมากกว่า 3 ปีต่อเนื่อง
4	มาก	มีแนวโน้มต่ำกว่าเกรด A (คะแนน 85 - 94.99) เกิดขึ้นติดต่อกัน 3 ปี
3	ปานกลาง	มีแนวโน้มต่ำกว่าเกรด A (คะแนน 85 - 94.99) เกิดขึ้นติดต่อกัน 2 ปี
2	น้อย	มีแนวโน้มต่ำกว่าเกรด A (คะแนน 95 - 100) เกิดขึ้นไม่ติดต่อกัน
1	น้อยมาก	ไม่มีแนวโน้มต่ำกว่าเกรด A (คะแนน 95-100) /ไม่เคยเกิดขึ้น

๓.๔.๓ เกณฑ์การประเมินผลกระทบ

ระดับผลกระทบ (Impact) (ความรุนแรง) ที่เกิดจากเหตุการณ์ที่เกิดขึ้น หรือคาดคะเนว่าจะเกิดเหตุการณ์นั้น ๆ และเมื่อเกิดขึ้นแล้วจะเกิดผลกระทบ (ความรุนแรง) กับสิ่งต่าง ๆ และความเสียหายที่เกิดขึ้นในด้านกลยุทธ์ (Strategic Risk) ด้านการปฏิบัติงาน (Operational Risk) ด้านนโยบาย/กฎหมาย/ระเบียบ/ข้อบังคับ (Policy and Compliance Risk) ด้านการเงิน (Financial Risk) ด้านสุขภาพ (Healthy Risk) ด้านสิ่งแวดล้อม (Environment Risk) ด้านชุมชน (Community Risk) ด้านภาพลักษณ์และชื่อเสียง (Image and Reputation Risk) แล้วให้พิจารณาความรุนแรงว่าอยู่ในระดับเท่าใด ดังตัวอย่างต่อไปนี้

๑) เกณฑ์การประเมินผลกระทบ ด้านภาพลักษณ์ ชื่อเสียง

ด้านภาพลักษณ์ / ชื่อเสียง			
ระดับ	ผลกระทบ	ความถี่ / ความหมาย	
5	สูงมาก	มีการเผยแพร่ข่าวทางสถานีโทรทัศน์	มีผลกระทบต่อชื่อเสียงของมหาวิทยาลัยในระดับนานาชาติ (มีการเผยแพร่ทางสื่อในเชิงลบในระดับนานาชาติ ส่งผลต่อชื่อเสียงในระดับนานาชาติ)
4	สูง	มีการเผยแพร่ข่าวทางสื่อสังคมออนไลน์	มีผลกระทบต่อชื่อเสียงของมหาวิทยาลัยในระดับชาติ (มีการเผยแพร่ทางสื่อในเชิงลบในระดับชาติ ส่งผลต่อชื่อเสียงในระดับชาติ)
3	ปานกลาง	มีการเผยแพร่ข่าวผ่านหนังสือพิมพ์	มีผลกระทบต่อชื่อเสียงของมหาวิทยาลัยในระดับจังหวัด (มีข่าวในเชิงลบปรากฏในสื่อต่างๆ)
2	ต่ำ	มีการเผยแพร่ข่าวที่รับรู้ในสถาบันและชุมชนโดยรอบสถาบัน	มีผลกระทบต่อชื่อเสียงของในระดับภายในมหาวิทยาลัย (มีข่าวในเชิงลบจากสื่อภายในมหาวิทยาลัย เช่น มีการส่งจดหมายสนทته้ในมหาวิทยาลัย)
1	ต่ำมาก	มีการเผยแพร่ข่าวที่รับรู้กันเฉพาะภายในสถาบัน	มีผลกระทบต่อชื่อเสียงในระดับหน่วยงาน (มีข่าวเชิงลบ แต่ไม่สามารถขจัดไปได้ตามกระบวนการบริหารปกติ)

๒) เกณฑ์การประเมินผลกระทบ ด้านการเงิน

ด้านการเงิน (โครงการ/บริการวิชาการ)			ด้านการเงิน (การบริหารสินทรัพย์)	ด้านการเงิน (มูลค่าความเสียหาย)
ระดับ	ผลกระทบ	ความถี่/ความหมาย	ความถี่/ความหมาย	ความถี่/ความหมาย
5	สูงมาก	อัตราผลตอบแทนต่ำกว่า Benefit/Cost ต่ำกว่าหรือเท่ากับ 0.5	รายได้หลังหักค่าใช้จ่ายต่อมูลค่าสินทรัพย์ปัจจุบัน ต่ำกว่าร้อยละ 2 (ไม่รวมที่ดินราชพัสดุ)	มูลค่าที่มีผลด้านการเงิน มากกว่า 1,000,000 บาท
4	สูง	อัตราผลตอบแทน Benefit/Cost อยู่ใน ช่วง 0.51 - 0.60	รายได้หลังหักค่าใช้จ่ายต่อมูลค่าสินทรัพย์ปัจจุบัน ตั้งแต่ร้อยละ 2 - 4 (ไม่รวมที่ดินราชพัสดุ)	มูลค่าที่มีผลด้านการเงิน 500,000 - 1,000,000 บาท
3	ปานกลาง	อัตราผลตอบแทน Benefit/Cost อยู่ใน ช่วง 0.61 - 0.70	รายได้หลังหักค่าใช้จ่ายต่อมูลค่าสินทรัพย์ปัจจุบัน ตั้งแต่ร้อยละ 4 - 6 (ไม่รวมที่ดินราชพัสดุ)	มูลค่าที่มีผลด้านการเงิน 100,000 - 500,000 บาท
2	ต่ำ	อัตราผลตอบแทน Benefit/Cost อยู่ใน ช่วง 0.71 - 0.80	รายได้หลังหักค่าใช้จ่ายต่อมูลค่าสินทรัพย์ปัจจุบัน ตั้งแต่ร้อยละ 6 - 8 (ไม่รวมที่ดินราชพัสดุ)	มูลค่าที่มีผลด้านการเงิน 50,000 - 100,000 บาท
1	ต่ำมาก	อัตราผลตอบแทน Benefit/Cost มากกว่า 0.80	รายได้หลังหักค่าใช้จ่ายต่อมูลค่าสินทรัพย์ปัจจุบัน สูงกว่าร้อยละ 8 (ไม่รวมที่ดินราชพัสดุ)	มูลค่าที่มีผลด้านการเงิน ต่ำกว่า 50,000 บาท

๓) เกณฑ์การประเมินผลกระทบ ด้านความสำเร็จของกลยุทธ์ หรือการปฏิบัติงาน

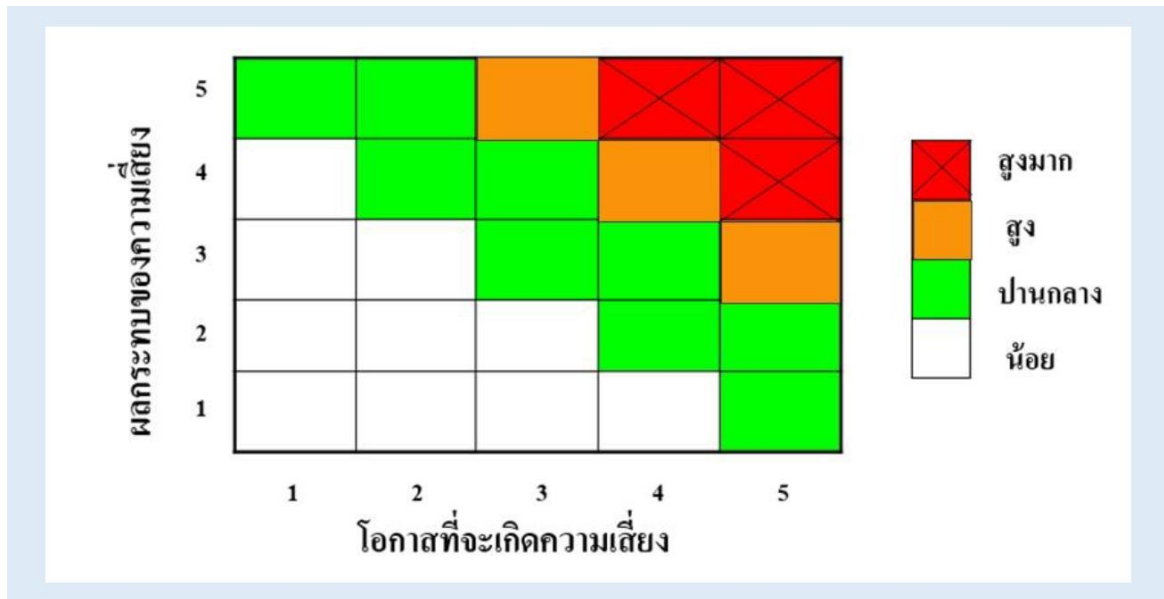
ด้านความสำเร็จของกลยุทธ์ /การปฏิบัติงาน			
ระดับ	ผลกระทบ	ความถี่/ความหมาย	
5	สูงมาก	สำเร็จตามแผน 1 - 60%	ได้ผลงานตามเป้าหมายน้อยกว่าหรือเท่ากับร้อยละ 60
4	สูง	สำเร็จตามแผน 61 -70%	ได้ผลงานตามเป้าหมายตั้งแต่ร้อยละ 61-70
3	ปานกลาง	สำเร็จตามแผน 71 - 80%	ได้ผลงานตามเป้าหมายตั้งแต่ร้อยละ 71-80
2	ต่ำ	สำเร็จตามแผน 81 - 90%	ได้ผลงานตามเป้าหมายตั้งแต่ร้อยละ 81-90
1	ต่ำมาก	สำเร็จตามแผน 90 - 100%	ได้ผลงานตามเป้าหมายน้อยกว่าหรือเท่ากับ ร้อยละ 90 ขึ้นไป

๔) เกณฑ์การประเมินผลกระทบ ด้านบุคลากรและองค์กร

ด้านบุคลากรและองค์กร			
ระดับ	ผลกระทบ	ความถี่/ความหมาย	
5	สูงมาก	การฟ้องร้องดำเนินคดี และเรียกร้องค่าเสียหายที่สำคัญ ซึ่งเป็นคดีสำคัญมาก รวมถึงการฟ้องร้องที่เกิดจากการ รวมตัวกันของผู้ที่ได้รับความเสียหาย	มีผลกระทบต่อมหาวิทยาลัยและองค์กร ภายนอก
4	สูง	การไม่ปฏิบัติตามหรือฝ่าฝืนข้อกฎหมาย ระเบียบ ข้อบังคับ ซึ่งอาจส่งผลถึงความผิดทางอาญา	มีผลกระทบต่อมหาวิทยาลัย
3	ปานกลาง	การไม่ปฏิบัติตามหรือฝ่าฝืนข้อกฎหมาย ระเบียบ ข้อบังคับ ซึ่งอาจส่งผลถึงความผิดทางวินัย	มีผลกระทบในระดับคณะ สถาบัน สำนัก ศูนย์ หรือหน่วยงานที่มีฐานะเทียบเท่า
2	ต่ำ	การไม่ปฏิบัติตามหรือฝ่าฝืนข้อกฎหมาย ระเบียบ ข้อบังคับ ซึ่งอาจส่งผลถึงความผิดทางจรรยาบรรณหรือการดักเตือน	มีผลกระทบในระดับงาน/ฝ่าย/สาขาวิชา
1	ต่ำมาก	การปฏิบัติตามข้อกฎหมาย ระเบียบ ข้อบังคับไม่ครบถ้วน บางขั้นตอน	มีผลกระทบในระดับบุคลากร

๓.๔.๔ การวิเคราะห์ระดับความเสี่ยง

ในการวิเคราะห์ระดับความเสี่ยง ให้นำค่าการประเมินโอกาส และ ผลกระทบ มาให้ระดับคะแนน โดยใช้เกณฑ์ตาม Matrix ด้านล่างนี้



แผนภูมิความเสี่ยง (Risk Matrix)

โดยระดับความเสี่ยงที่มหาวิทยาลัยกำหนดว่ายอมรับได้ คือระดับน้อย และ ปานกลาง และให้จัดทำแผนบริหารความเสี่ยงที่ **ระดับสูง และ สูงมาก**

๓.๕ การบริหารจัดการความเสี่ยง

เมื่อได้ค่าระดับความเสี่ยงแล้วให้นำมาจัดลำดับ และกำหนดกิจกรรมลดและควบคุมความเสี่ยง โดยในการพิจารณาทางเลือกในการดำเนินการจะต้องคำนึงถึงความเสี่ยงที่ยอมรับได้ และต้นทุนที่เกิดขึ้นเปรียบเทียบกับผลประโยชน์ที่จะได้รับ เพื่อให้การบริหารความเสี่ยงมีประสิทธิภาพและประสิทธิผล ผู้บริหารอาจเลือกวิธีการจัดการความเสี่ยงอย่างใดอย่างหนึ่งหรือหลายวิธีรวมกัน เพื่อลดโอกาสที่จะเกิดและผลกระทบของเหตุการณ์ให้อยู่ในช่วงที่องค์กรสามารถยอมรับได้ (Risk Tolerance) โดยการบริหารจัดการความเสี่ยง มี ๔ วิธีคือ ซึ่งการบริหารความเสี่ยงนั้น COSO ได้กำหนดวิธีการตอบสนองความเสี่ยงไว้พอสรุปได้ดังนี้

- ๑) การหลีกเลี่ยงความเสี่ยง (Risk Avoidance) หมายถึงการเลิกหรือหลีกเลี่ยงการกระทำเหตุการณ์ที่ก่อให้เกิดความเสี่ยง เช่น การทำงานที่องค์กรไม่ถนัด อาจหลีกเลี่ยงโดยการไม่กระทำหรือจ้างบุคคลภายนอก เป็นต้น
- ๒) การลดความเสี่ยง (Risk Reduction) หมายถึงการลดโอกาสความน่าจะเป็นหรือการลดความเสียหาย หรือการลดทั้งสองด้านพร้อมกัน การลดความเสี่ยงที่สำคัญคือ การจัดระบบการควบคุมเพื่อป้องกัน หรือค้นพบความเสี่ยงเฉพาะวัตถุประสงค์นั้นอย่างเหมาะสม ทันกาลมากขึ้นรวมถึงการกำหนดแผนสำรองในกรณีมีเหตุการณ์ฉุกเฉิน
- ๓) การแบ่งความเสี่ยง (Risk Sharing) หมายถึงการลดโอกาสความน่าจะเป็นหรือการลดความเสียหาย โดยการแบ่ง การโอน การหาผู้รับผิดชอบร่วมในความเสี่ยง เช่น การจัดประกันภัย
- ๔) การยอมรับความเสี่ยง (Risk Acceptance) หมายถึงการไม่กระทำการใดๆ เพิ่มเติมกรณีนี้ใช้กับความเสี่ยงที่มีสาระสำคัญน้อย ความเสี่ยงน่าจะเกิดน้อย หรือเห็นว่าต้นทุนในการบริหารความเสี่ยงสูงกว่าผลที่ได้รับ

การบริหารความเสี่ยงควรเริ่มต้นจากการที่ผู้บริหาร ตลอดจนบุคลากรในองค์กร ได้ทำความเข้าใจให้ตรงกัน ต่อคำนิยามของความเสี่ยง เพื่อให้ทุกคนสามารถบ่งชี้ความเสี่ยงและโอกาสได้ในทิศทางเดียวกัน ในการดำเนินงาน

ผู้บริหารมักประสบกับเหตุการณ์ที่มีความไม่แน่นอน ตลอดเวลาเหตุการณ์เหล่านี้ อาจมีผลในเชิงลบหรือเชิงบวกต่อการบริหารงานขององค์กร โดยผลในเชิงลบนั้นถือว่าเป็นความเสี่ยง ส่วนผลในเชิงบวกช่วยสร้างโอกาสให้องค์กร ซึ่งการบริหารความเสี่ยงมีความสำคัญดังนี้

- ๑) สนับสนุนให้องค์กรสามารถพิจารณาระดับความเสี่ยงที่องค์กรยอมรับได้
- ๒) กำหนดกรอบการดำเนินงานที่มีประสิทธิภาพให้แก่องค์กร เพื่อให้สามารถบริหารจัดการความไม่แน่นอนของความเสี่ยงได้
- ๓) เป็นส่วนหนึ่งของการกำกับดูแลการดำเนินงานที่ดี
- ๔) เป็นเครื่องมือที่สำคัญในการบริหารงาน
- ๕) สะท้อนให้เห็นภาพรวมของความเสี่ยงต่างๆ ที่สำคัญ
- ๖) สร้างฐานข้อมูลที่มีประโยชน์ต่อการบริหารและปฏิบัติงาน
- ๗) ช่วยให้การพัฒนาองค์กรเป็นไปทิศทางเดียวกัน

นอกจากความสำคัญดังกล่าว คณะต้องมีการบริหารความเสี่ยงเพื่อให้องค์กรมีการดำเนินงานที่มีประสิทธิภาพ ประสิทธิผล สามารถบรรลุวัตถุประสงค์และเป้าหมายที่กำหนด ซึ่งจะนำไปสู่การพัฒนาอย่างยั่งยืนและเป็นการปฏิบัติตามระบบต่างๆ

โดยแผนบริหารความเสี่ยงเป็นไปตามรายละเอียด ภาคผนวก ๒

ภาคผนวก

ภาคผนวก ๑
บริบทองค์กร

ความต้องการ / ความคาดหวัง ของผู้มีส่วนได้ส่วนเสีย
คณะพาณิชยนาวินานาชาติ ประจำปีงบประมาณ พ.ศ.๒๕๖๗

ผู้มีส่วนได้ส่วนเสีย	(ความต้องการ / ความคาดหวัง)
ภายใน	๑. คณะพาณิชยนาวินานาชาติ สร้างสรรค์ศาสตร์แห่งแผ่นดินด้านการพาณิชยนาวิ เพื่อการพัฒนาประเทศที่ยั่งยืน
	๑.๑ คณะฯ มีเครือข่ายความร่วมมือด้านพาณิชยนาวิ ทั้งภาครัฐ ภาคเอกชน และศิษย์เก่า เพื่อร่วมพัฒนาหลักสูตร งานวิจัย นวัตกรรม และบริการวิชาการ
	๑.๒ คณะฯ สร้างงานวิจัยและนวัตกรรมเชิงบูรณาการศาสตร์ และการบริการวิชาการเชิงรุก ที่สามารถนำไปใช้ประโยชน์และต่อยอดทางธุรกิจได้
	๑.๓ คณะฯ มีระบบการศึกษา การเรียนการสอน ที่มีความยืดหยุ่น รองรับกลุ่มเป้าหมาย
	๑.๔ คณะฯ มีความร่วมมือกับสถาบันการศึกษาด้านพาณิชยนาวิอื่น ๆ ทั้งในและต่างประเทศ
	๑.๕ ชุมชนโดยรอบมีคุณภาพชีวิต และคุณภาพสิ่งแวดล้อมที่ดี และมีการพัฒนาอย่างยั่งยืน
	๒. มีการพัฒนาสู่ความเป็นเลิศทางวิชาการด้านการพาณิชยนาวิในระดับสากล
	๒.๑ คณะฯ มีงานวิจัยและนวัตกรรมด้านพาณิชยนาวิที่สร้างมูลค่าและมีมาตรฐานในระดับสากล
	๒.๒ อาจารย์ บุคลากร และนิสิต มีศักยภาพและความพร้อมเพื่อก้าวสู่ความเป็นเลิศทางวิชาการด้านการพาณิชยนาวิในระดับสากล
	๒.๓ คณะฯ มีเครือข่ายความร่วมมือ (Networking) ทางวิชาการและงานวิจัยร่วมกับพันธมิตรในต่างประเทศ โดยจับมือพันธมิตรสร้างบริการใหม่ๆ และสานต่อความสัมพันธ์กับหน่วยงานที่มีผลสำเร็จชัดเจน
	๓. การดำเนินงานตามภารกิจมีคุณภาพและประสิทธิภาพบนหลักธรรมาภิบาล
	๓.๑ การบริหารองค์กรเป็นไปอย่างมีระบบ มีวัฒนธรรมการทำงานที่ช่วยยกระดับประสิทธิภาพและประสิทธิผลขององค์กร
	๔. มีการสร้างงานวิจัยและบริการวิชาการด้านการส่งเสริมสุขภาพของบุคลากรในอุตสาหกรรมพาณิชยนาวิ เพื่อสุขภาวะที่ดีของบุคลากรพาณิชยนาวิและสังคม
	๕. มีศักยภาพในการบริหารและจัดหาทรัพยากรเพื่อรองรับการเปลี่ยนแปลง
	๕.๑ ยกระดับระบบการบริหาร การจัดการ และการดำเนินงานขององค์กรให้สามารถสร้างนวัตกรรมจากสภาพแวดล้อมที่เปลี่ยนแปลง

ความต้องการ / ความคาดหวัง ของผู้มีส่วนได้ส่วนเสีย
คณะพาณิชย์นานาชาติ ประจำปีงบประมาณ พ.ศ.๒๕๖๗

ผู้มีส่วนได้ส่วนเสีย	(ความต้องการ / ความคาดหวัง)
๒. คณบดี (Top Management)	คณะพาณิชย์นานาชาติ เป็นศูนย์กลางในการเรียนรู้ วิจัยและนวัตกรรม ด้านพาณิชย์ นานาชาติแบบครบวงจร
๓. มหาวิทยาลัยเกษตรศาสตร์	๑. คณะฯ บริหารจัดการและจัดการเรียนการสอนตรงตามกรอบระยะเวลาที่มหาวิทยาลัย กำหนด (ปฏิทินการศึกษา)
	๒. มหาวิทยาลัยมี Ranking ในระดับสูง (มก.อาศัยข้อมูลจำนวนผลงานวิจัยและการ ตีพิมพ์จากคณะ)
๔. นิสิต	๑. มีงานทำตามสายงานที่ศึกษาหลังจบการศึกษา
	๒. มีความรู้ความสามารถและสมรรถนะที่เพียงพอสำหรับการทำงาน และมีความสามารถ ในการแข่งขันในตลาดแรงงาน
	๓. สำเร็จการศึกษาในระยะเวลาที่กำหนด
๕. อาจารย์	๑. ได้รับการพัฒนาและเข้าสู่ตำแหน่งทางวิชาการตามระยะเวลาที่เหมาะสม
	๒. ได้รับค่าตอบแทน สวัสดิการ ที่เหมาะสม
	๓. ได้รับการสนับสนุนทั้งในส่วนของงบประมาณ และสนับสนุนการดำเนินการด้านการวิจัย
	๔. ผลงานวิจัยได้รับการยอมรับ/ตีพิมพ์
	๕. มีอุปกรณ์ เครื่องมือ และทรัพยากรการเรียนรู้ พร้อมสำหรับการจัดการเรียน การสอนและการวิจัย
๖. อาจารย์พิเศษ	ได้รับค่าตอบแทน สวัสดิการ ที่เหมาะสม
๗. เจ้าหน้าที่สายสนับสนุน และช่วยวิชาการ	๑. ได้รับค่าตอบแทน สวัสดิการ ที่เหมาะสม
	๒. มีโอกาสก้าวหน้าตามสายงาน
	๓. มีอุปกรณ์ เครื่องมือ และทรัพยากรการเรียนรู้ พร้อมสำหรับการปฏิบัติงาน
	๔. มีโอกาสในการเรียนรู้และพัฒนาศักยภาพตนเอง
๘. ผู้ทรงคุณวุฒิ	ได้รับค่าตอบแทน สวัสดิการ ที่เหมาะสม
๙. หน่วยงานภายใน	มีการสื่อสาร การประสานงานที่ชัดเจน ถูกต้องและมีประสิทธิภาพ

ความต้องการ / ความคาดหวัง ของผู้มีส่วนได้ส่วนเสีย
คณะพาณิชยศาสตร์บริหารธุรกิจ มหาวิทยาลัยเทคโนโลยีพระจอมเกล้าธนบุรี ประจำปีงบประมาณ พ.ศ.๒๕๖๗

ผู้มีส่วนได้ส่วนเสีย	(ความต้องการ / ความคาดหวัง)	
ภายนอก	๑. กรมเจ้าท่า / หน่วยงานระหว่างประเทศ	๑. หลักสูตรของคณะฯ มีมาตรฐาน และมีการจัดการเรียนการสอนที่มีคุณภาพ เป็นไปตามระเบียบและข้อบังคับ หรือกฎหมายที่เกี่ยวข้อง ๒. หลักสูตรการจัดการศึกษาและฝึกอบรมของคณะฯ ถูกต้องสอดคล้องตามข้อกำหนดหรือกฎหมายที่เกี่ยวข้อง ๓. การบริหารจัดการทรัพยากร อาจารย์ บุคลากร ถูกต้องสอดคล้องตามข้อกำหนด หรือกฎหมายที่เกี่ยวข้อง
	๒. สกอ. / สภาวิศวกร / กสทช.	๑. หลักสูตรการจัดการศึกษาและฝึกอบรมของคณะฯ ถูกต้องสอดคล้องตามข้อกำหนดหรือกฎหมายที่เกี่ยวข้อง ๒. มีการจัดการศึกษาที่มีคุณภาพ และสอดคล้องกับความต้องการของผู้รับบริการ หรือผู้ใช้งาน
		๓. ผู้ปกครอง
	๔. ชุมชน	นำองค์ความรู้ด้านพาณิชยศาสตร์และที่เกี่ยวข้องไปพัฒนาชุมชน
	๕. ผู้ประกอบการ	๑. ได้ผู้ประกอบการ (บัณฑิต) ที่มีคุณภาพ สามารถปฏิบัติงานตามที่ได้รับมอบหมายได้ดี มีประสิทธิภาพ มีความรับผิดชอบ และมีคุณธรรมจริยธรรม ๒. ได้นวัตกรรมหรือองค์ความรู้จากการวิจัยที่สามารถนำไปใช้ประโยชน์และต่อยอดทางธุรกิจได้
		๖. ประเทศชาติ
	๗. ซัพพลายเออร์ / ผู้รับจ้างจากภายนอก	ได้รับความเป็นธรรม ความเสมอภาค และความโปร่งใสในการติดต่อซื้อขายกับคณะฯ

การวิเคราะห์บริบทองค์กรและสภาพแวดล้อมที่เกี่ยวข้อง (SWOT)

คณะพาณิชย์นานาชาติ ประจำปีงบประมาณ พ.ศ.๒๕๖๗

ปัจจัยภายใน	หัวข้อ	จุดแข็ง (S: Strength)	จุดอ่อน (W: Weakness)
	คุณค่า / ภาพลักษณ์องค์กร	๑. ความเป็นอัตลักษณ์น่าสนใจ	
		๒. ชื่อเสียงของมหาวิทยาลัยทำให้ดึงดูดผู้สนใจเข้าศึกษาต่อ	
	ความรู้ในองค์กร	๓. มีองค์ความรู้ด้านพาณิชย์ที่มีความหลากหลาย	๑. หลักสูตรมีความเฉพาะทาง ทำให้จำนวนกลุ่มเป้าหมายมีจำกัดส่งผลให้เกิดจำนวนนิสิตไม่เป็นไปตามแผนการรับนิสิต
	สมรรถนะขององค์กร	๔. บุคลากรเป็นคนรุ่นใหม่มีความสามารถหลากหลาย ทำให้การปฏิบัติงานขององค์กรมีความคล่องตัว	๒. ขาดบุคลากรความเชี่ยวชาญเฉพาะสาขาวิชาชีพ เช่น ระดับกัปตัน/ ต้นกลเรือ
		๕. อาจารย์ส่วนใหญ่มีตำแหน่งทางวิชาการ ทำให้สามารถสร้างผลงานวิชาการและนวัตกรรมได้อย่างต่อเนื่องและเกิดความน่าเชื่อถือ	
		๖. มีอาคารสถานที่ และอุปกรณ์การสอนการวิจัย ทำให้สามารถขยายรูปแบบการให้การศึกษาได้	
		๗. องค์กรมีการใช้ช่องทางสื่อสารภายในที่หลากหลาย ทำให้บุคลากรทราบถึงทิศทางและสถานะขององค์กรในปัจจุบัน	๓. หลักสูตรและผู้สอนต้องได้รับการรับรองจากหลายหน่วยงาน
		๘. คณะฯ มีความร่วมมือกับหน่วยงานอื่นทั้งในและต่างประเทศ ทำให้เกิดการแลกเปลี่ยนนิสิตและบุคลากร ส่งผลให้คณะมีชื่อเสียงรู้จักในระดับสากล	
		กระบวนการทำงาน	๙. มีขั้นตอนระเบียบการปฏิบัติงานทำให้บุคลากรสามารถปฏิบัติได้ถูกต้องตามขั้นตอน

ปัจจัยภายใน	หัวข้อ	จุดแข็ง (S: Strength)	จุดอ่อน (W: Weakness)
	กระบวนการทำงาน (ต่อ)		๕. ระบบการบริหารจัดการภายในองค์กรพัฒนาอย่างล่าช้า ขาดระบบจัดการข้อมูลสารสนเทศทำให้ไม่สามารถวิเคราะห์ข้อมูลได้อย่างรอบด้าน
			๖. การวิเคราะห์ข้อมูลความต้องการบุคลากรไม่ชัดเจน ทำให้องค์กรไม่สามารถผลักดันการสร้างขวัญและกำลังใจการทำงานอย่างมีประสิทธิภาพ
	วัฒนธรรมองค์กร		๗. ขาดความชัดเจนในค่านิยมของคณะ ทำให้ยากต่อการทราบถึงคุณค่าของพฤติกรรมที่แสดงออก และทำให้แนวทางร่วมกันในการทำงานขาดความชัดเจน เช่น บุคลากรสายสนับสนุนบางส่วนไม่เข้าใจการมอบหมายงานตามตำแหน่งงาน และบุคลากรสายวิชาการบางส่วนไม่ให้ความร่วมมือในการพัฒนาตนเอง และร่วมผลักดันงานส่วนรวมของคณะ

ปัจจัยภายนอก	หัวข้อ	โอกาส (O : Opportunity)	อุปสรรค (T: Threat)
	นโยบายภาครัฐ หรือ หน่วยงานกำกับภายนอก	๑. คณะพาณิชย์ยานานาชาติอยู่ในเขต EEC และเป็นหนึ่งใน แผนงาน EECHDC ทำให้สามารถขยายธุรกิจการให้บริการกับผู้ใช้บัณฑิตและบัณฑิตสามารถหางานทำได้ง่ายขึ้น	๑. นโยบายของรัฐบาลไม่มีความชัดเจนในการผลักดันและส่งเสริมกิจการพาณิชย์นาวี ทำให้ได้รับการสนับสนุนในด้านงบประมาณนโยบายสนับสนุนจากรัฐลดลงทุกปี ทำให้คณะต้องมีกลยุทธ์เชิงรุกในทุกมิติ
	กฎหมาย	๒. การปรับปรุงกฎกระทรวงอ.ด้านการพัฒนาคุณภาพ ทำให้คณะมีความคล่องตัวในการดำเนินงาน	
		๓. มหาวิทยาลัยเกษตรศาสตร์ มีกฎ/ระเบียบที่ชัดเจน ในการควบคุมการบริหารจัดการองค์กร ทำให้การบริหารมีความชัดเจนและง่ายต่อการจัดการองค์กร	
	สภาพเศรษฐกิจ / การแข่งขัน	๔. สภาพเศรษฐกิจและการเปลี่ยนแปลงภายนอกที่ผันผวน ทำให้บุคลากรเล็งเห็นถึงความยากลำบากของคณะและเกิดความร่วมมือในการผลักดันคณะให้บรรลุเป้าหมาย	๒. ระบบเศรษฐกิจที่เกิดขึ้นจากงานแบบครั้งคราว ทำให้บุคลากรคณะอาจจะใช้เวลาในการปฏิบัติงานไปประกอบอาชีพเสริมขาดความทุ่มเทในการทำงานตามหน้าที่ที่ได้รับมอบหมาย

ปัจจัยภายนอก	หัวข้อ	โอกาส (O : Opportunity)	อุปสรรค (T: Threat)
	พันธมิตร		๓. คณะฯ มีความร่วมมือกับหน่วยงานอื่นทั้งในและต่างประเทศ ทำให้เกิดการแลกเปลี่ยนนิสิตและบุคลากร ส่งผลให้คณะมีชื่อเสียงรู้จักในระดับสากล
	สังคม		๔. จำนวนเด็กมัธยมลดลง ส่งผลให้จำนวนนิสิตที่ลดลง ทำให้คณะฯ มีรายได้ลดลง
			๕. แนวโน้มความสนใจในอาชีพพาณิชย์นำวิจัยไม่ติดตลาดแรงงานจึงเป็นอุปสรรคต่อจำนวนผู้สนใจเข้าเรียนในบางสาขาวิชา
	สิ่งแวดล้อม		
	เทคโนโลยี		

ภาคผนวก ๒
แผนบริหารความเสี่ยง คณะพาณิชยศาสตร์บริหารธุรกิจ

แผนบริหารความเสี่ยง ระดับส่วนงาน คณะพาณิชยศาสตร์บริหารธุรกิจ
ประจำปีงบประมาณ พ.ศ.๒๕๖๗

แผนบริหารความเสี่ยงระดับส่วนงาน ประจำปีงบประมาณ พ.ศ. ๒๕๖๗

ส่วนงาน/หน่วยงาน คณะพาณิชยศาสตร์บริหารธุรกิจ

ที่	การวิเคราะห์สถานการณ์ความเสี่ยง (Situation Analysis)	ความเสี่ยงที่เหลืออยู่	ประเภทความเสี่ยง (SOFC++)	ปัจจัยความเสี่ยง/สาเหตุความเสี่ยง	ผลกระทบ	กิจกรรมการควบคุมที่มีอยู่ (Existing Control) / การจัดการความเสี่ยง (Risk Management)	ระดับความเสี่ยงหลังการควบคุม (โอกาส x ผลกระทบ)	ค่าเป้าหมายความเสี่ยงที่ยอมรับได้ (โอกาส x ผลกระทบ)	การจัดการความเสี่ยง/กิจกรรม/มาตรการ/แผนบริหารความเสี่ยง	ผู้รับผิดชอบ	ตัวชี้วัดความเสี่ยงที่สำคัญ (KRI : Key Risk Indicator)	
											Leading KRI	Risk Appetite
๑	มีการเปลี่ยนแปลงข้อกำหนดของกรมเจ้าท่า ทำให้คุณสมบัติของอาจารย์ผู้สอนต้องปรับตาม โดยคุณสมบัติดังกล่าวเป็นคุณสมบัติที่มากกว่าคุณสมบัติอาจารย์ประจำหลักสูตรทั่วไป (บางหลักสูตรต้องได้รับการรับรองจากกรมเจ้าท่าควบคู่ไปด้วย)	จำนวนอาจารย์ ไม่เพียงพอในแต่ละสาขาวิชา	ด้านกลยุทธ์	๑.๑ ผู้สนใจสมัครเป็นอาจารย์น้อย เนื่องจากคุณสมบัติเป็นที่ต้องการของภาคเอกชนเช่นกัน และภาคเอกชนให้ค่าตอบแทนสูง	จำนวนอาจารย์ ไม่เพียงพอในแต่ละสาขาวิชา จำเป็นต้องจ้างอาจารย์พิเศษจากภายนอกที่มีค่าตอบแทนสูงมาสอนแทน ทำให้ค่าใช้จ่ายหมวดค่าสอนของอาจารย์พิเศษสูง ส่งผลให้ต้นทุนการผลิตบัณฑิตสูงขึ้นตาม ในขณะที่รายได้จากการจัดการศึกษามีเท่าเดิม	จ้างอาจารย์พิเศษจากภายนอกที่มีคุณสมบัติตรงตามที่กรมเจ้าท่ากำหนด	๕x๔ สูงมาก	๓x๓ ปานกลาง	๑. ส่งเสริมนิสิตปัจจุบันที่มีผลการเรียนดี ความประพฤติ ดีของคณะ ให้เข้าสู่การเป็นอาจารย์ผ่านโครงการต่างๆ เช่น "โครงการเลิศเกษตร" ๒. ทบทวนนิสิตเก่าที่มีประสบการณ์การทำงาน และมีคุณสมบัติ มาสมัครตำแหน่งอาจารย์ ๓. ทบทวนอาจารย์จากสถาบันอื่นที่มีคุณสมบัติ มาสมัครในตำแหน่งอาจารย์ ๔. ประกาศรับสมัครตำแหน่งอาจารย์อย่างต่อเนื่อง โดยเพิ่มคุณสมบัติในระดับมหาบัณฑิตด้วย ๕. จัดทำแผนลาศึกษาของอาจารย์ให้สอดคล้องต่อความต้องการของสาขาวิชา	๓๐ ก.ย.๖๗ / ๑. รองคณบดีฝ่ายวิชาการและพัฒนา นิสิต ๒. หัวหน้าภาควิชาฯ ๓. ผู้ช่วยคณบดีฝ่ายวิชาการ ๔. ประธานหลักสูตร ๕. นักวิชาการศึกษา	๑. จำนวนนิสิตที่เข้าโครงการเลิศเกษตร ๒. จำนวนอาจารย์ที่เข้าใหม่ ๓. จำนวนอาจารย์ที่พร้อมทำงานในแต่ละสาขาวิชา	-
๒	ในช่วง ๔-๕ ปีที่ผ่านมา จำนวนนิสิตที่รับเข้าศึกษาต่ำกว่าเป้าหมาย	การรับนิสิตไม่ได้ตามแผนรับนิสิตทำให้รายได้คณคลดลง	ด้านกลยุทธ์	๒.๑ รายละเอียดการเรียนการสอน การใช้ชีวิต สิ่งสนับสนุนการเรียนรู้ และข้อมูลที่สำคัญ ของแต่ละสาขาวิชายังไม่ชัดเจนและเป็นที่แพร่หลายเท่าที่ควร ๒.๒ ความสนใจในเข้าศึกษาของบางสาขาวิชามีแนวโน้มลดลง ๒.๓ เกณฑ์การรับเข้ามีเงื่อนไข ที่เป็นอุปสรรคต่อการสมัครเข้าศึกษา	รายได้ของคณะจากค่าธรรมเนียมการศึกษาลดลง	๑. กำหนดจำนวนรับเข้าของ TCAS รอบ ๑-๓ ตามความต้องการของหลักสูตรต่างๆ ๒. ประชาสัมพันธ์ผ่านทางเว็บไซต์ วิทยาลัยศรีราชา ๓. ร่วมงานกิจกรรมประชาสัมพันธ์ หลักสูตรเช่นเด็กดี	๕x๔ สูงมาก	๓x๓ ปานกลาง	๑. ปรับปรุงเนื้อหา ข้อมูล เพิ่มช่องทางในการประชาสัมพันธ์ของแต่ละสาขาวิชา ให้มีความชัดเจน ถูกต้อง และเป็นที่น่าสนใจมากขึ้น โดยอาศัยช่องทางต่างๆ ๒. ปรับปรุงกลยุทธ์การรับสมัครเข้าศึกษาต่อ เช่น การสร้างความร่วมมือกับผู้ประกอบการ ให้ทุนการศึกษาระยะยาว การรับนักเรียนสายอาชีพ โครงการที่แนะนำน้อง โครงการเรียนล่วงหน้า ทุนการศึกษาต่างๆ เป็นต้น ๓. ปรับปรุงเกณฑ์การรับเข้า ให้ไม่ใช่อุปสรรครวมทั้งประชาสัมพันธ์ เกณฑ์รับเข้าให้ถูกต้อง ชัดเจน และเป็นที่น่าสนใจ ๔. ปรับปรุงพัฒนาหลักสูตร Non degree และ Reskill/Upskill เพื่อขยายกลุ่มผู้เรียน	๓๐ ก.ย.๖๗ / ๑. รองคณบดีฝ่ายวิชาการและพัฒนา นิสิต ๒. หัวหน้าภาควิชาฯ ๓. ผู้ช่วยคณบดีฝ่ายวิชาการ ๔. ประธานหลักสูตร ๕. นักวิชาการศึกษา	ติดตามจำนวนผู้ยืนยันสิทธิ์ใน TCAS แต่ละรอบ	จำนวนรับสะสมใน TCAS แต่ละรอบ

ที่	การวิเคราะห์สถานการณ์ความเสี่ยง (Situation Analysis)	ความเสี่ยงที่เหลืออยู่	ประเภทความเสี่ยง (SOFC++)	ปัจจัยความเสี่ยง/สาเหตุความเสี่ยง	ผลกระทบ	กิจกรรมการควบคุมที่มีอยู่ (Existing Control) / การจัดการความเสี่ยง (Risk Management)	ระดับความเสี่ยงหลังการ ควบคุม (โอกาส x ผลกระทบ)	ค่าเป้าหมายความเสี่ยงที่ยอมรับได้ (โอกาส x ผลกระทบ)	การจัดการความเสี่ยง/กิจกรรม/มาตรการ/ แผนบริหารความเสี่ยง	ผู้รับผิดชอบ	ตัวชี้วัดความเสี่ยงที่สำคัญ (KRI : Key Risk Indicator)	
											Leading KRI	Risk Appetite
๓	ปัจจุบันข้อมูลของคณะฯ ในระบบ Cyber ถูกโจมตีบ่อยครั้ง ส่งผลต่อ Website ของคณะฯ ส่งผลต่อภาพลักษณ์ เช่นการขึ้นหน้าเว็บพบบัน เป็นต้น	การถูกโจมตี website ส่งผลต่อความเสียหายของภาพลักษณ์ ข้อมูลต่างๆ และการดำเนินงานของคณะฯ	ด้านการดำเนินงานหรือปฏิบัติการ	การป้องกันความเสียหายของข้อมูลบนโลกไซเบอร์	๑. เกิดข้อมูลรั่วไหล ๒. เสียภาพลักษณ์ขององค์กร	๒. มีการสำรองข้อมูล (Back up)	๔x๕ สูงมาก	๔x๒ ปานกลาง	๑. จัดการอัปเดตไฟร์วอลล์ และซอฟต์แวร์ป้องกันมัลแวร์ที่เกี่ยวข้องทั้งหมด ให้เป็นปัจจุบัน ๒. ฝ่ายกายภาพและเทคโนโลยีดิจิทัล มีการตรวจสอบช่องโหว่ของเว็บไซต์ของส่วนงาน และหน่วยงานภายในคณะเป็นระยะ	๑. รองคณบดีฝ่ายกายภาพและเทคโนโลยีดิจิทัล	ร้อยละความสำเร็จ ในการป้องกันการโจมตีทาง Cyber	ไม่ยอมให้ Website คณะฯ ถูกโจมตี หรือข้อมูลรั่วไหล

การกำหนดเป้าหมายตัวชี้วัดความเสี่ยง (Key Risk Indicators : KRI) รายไตรมาส

การกำหนดเป้าหมายตัวชี้วัดความเสี่ยง (Key Risk Indicators : KRI) รายไตรมาส

ที่	ความเสี่ยงที่เหลืออยู่	มาตรการ/แผนการดำเนินงาน/ Leading KRI / Lagging KRI (ถ้ามี)		เป้าหมายตัวชี้วัด				ผู้รับผิดชอบ
				ไตรมาสที่ ๑	ไตรมาสที่ ๒	ไตรมาสที่ ๓	ไตรมาสที่ ๔	
๑	จำนวนอาจารย์ ไม่เพียงพอ ในแต่ละสาขาวิชา	มาตรการ/แผนการดำเนินงาน	๑. ส่งเสริมนิสิตปัจจุบันที่มีผลการเรียนดี ความประพฤติ ดี ของคณะ ให้เข้าสู่การเป็นอาจารย์ผ่านโครงการต่างๆ เช่น "โครงการเลิศเกษตร" ๒. ทาบทามนิสิตเก่าที่มีประสบการณ์การทำงาน และมีคุณสมบัติ มาสมัครตำแหน่งอาจารย์ ๓. ทาบทามอาจารย์จากสถาบันอื่นที่มีคุณสมบัติ มาสมัครในตำแหน่งอาจารย์ ๔. ประกาศรับสมัครตำแหน่งอาจารย์อย่างต่อเนื่อง โดยเพิ่มคุณสมบัติในระดับมหาบัณฑิต ด้วย ๕. จัดทำแผนลาศึกษาของอาจารย์ให้สอดคล้องต่อความต้องการของสาขาวิชา					๑. รองคณบดีฝ่ายวิชาการและพัฒนานิสิต ๒. หัวหน้าภาควิชาฯ ๓. ผู้ช่วยคณบดีฝ่ายวิชาการ ๔. ประธานหลักสูตร ๕. นักวิชาการศึกษา
		Leading KRI	๑. จำนวนนิสิตที่เข้าโครงการเลิศเกษตร ๒. จำนวนอาจารย์ที่เข้าใหม่ ๓. จำนวนอาจารย์ที่พร้อมทำงานในแต่ละสาขาวิชา					
		Lagging KRI (ถ้ามี)	-					
๒	การรับนิสิตไม่ได้ตามแผนรับนิสิตทำให้รายได้คณะลดลง	มาตรการ/แผนการดำเนินงาน	๑. ปรับปรุงเนื้อหา ข้อมูล เพิ่มช่องทางในการประชาสัมพันธ์ของแต่ละสาขาวิชา ให้มีความชัดเจน ถูกต้อง และเป็นที่น่าสนใจมากขึ้น โดยอาศัยช่องทางต่างๆ ๒. ปรับปรุงกลยุทธ์การรับสมัครเข้าศึกษาต่อ เช่น การสร้างความร่วมมือกับผู้ประกอบการให้ทุนการศึกษาระยะยาว การรับนักเรียนสายอาชีพ โครงการที่แนะนำน้อง โครงการเรียนล่วงหน้า ทุนการศึกษาต่างๆ เป็นต้น ๓. ปรับปรุงเกณฑ์การรับเข้า ให้ไม่เป็นอุปสรรค รวมทั้งประชาสัมพันธ์ เกณฑ์รับเข้าให้ถูกต้องชัดเจน และเป็นที่น่าสนใจ ๔. ปรับปรุงพัฒนาหลักสูตร Non degree และ Reskill/Upskill เพื่อขยายกลุ่มผู้เรียน	ดำเนินการ ข้อ ๑-๔	ดำเนินการ ข้อ ๑-๔ ต่อเนื่อง	ดำเนินการข้อ ๑-๔ ต่อเนื่อง	ดำเนินการข้อ ๑-๔ ต่อเนื่อง	๑. รองคณบดีฝ่ายวิชาการและพัฒนานิสิต ๒. หัวหน้าภาควิชาฯ ๓. ผู้ช่วยคณบดีฝ่ายวิชาการ ๔. ประธานหลักสูตร ๕. นักวิชาการศึกษา
		Leading KRI	ติดตามจำนวนผู้ยืนยันสิทธิ์ใน TCAS แต่ละรอบ	รับ TCAS ๑ พลาดเป้าไม่เกิน ร้อยละ ๑๐	รับ TCAS ๒ พลาดเป้าไม่เกิน ร้อยละ ๑๐	รับ TCAS ๓ พลาดเป้าไม่เกิน ร้อยละ ๑๐	รับ TCAS ๔ พลาดเป้าไม่เกิน ร้อยละ ๑๐	

การกำหนดเป้าหมายตัวชี้วัดความเสี่ยง (Key Risk Indicators : KRI) รายไตรมาส

ที่	ความเสี่ยงที่เหลืออยู่	มาตรการ/แผนการดำเนินงาน/ Leading KRI / Lagging KRI (ถ้ามี)		เป้าหมายตัวชี้วัด				ผู้รับผิดชอบ
				ไตรมาสที่ ๑	ไตรมาสที่ ๒	ไตรมาสที่ ๓	ไตรมาสที่ ๔	
		Lagging KRI (ถ้ามี)	จำนวนรับสะสมใน TCAS แต่ละรอบ	ร้อยละ ๔๐ ของ ยอดรับรวม	ร้อยละ ๖๐ ของ ยอดรับรวม	ร้อยละ ๙๐ ของ ยอดรับรวม	ร้อยละ ๑๐๐ ของยอดรับรวม	
๓	การถูกโจมตี website ส่งผลต่อความเสียหายของภาพลักษณ์ ข้อมูลต่างๆ และการดำเนินงานของ คณะหยุดชะงัก	มาตรการ/แผนการดำเนินงาน	๑. จัดการอัปเดตไฟร์วอลล์ และซอฟต์แวร์ป้องกันมัลแวร์ที่เกี่ยวข้องทั้งหมด ให้เป็นปัจจุบัน ๒. ฝ้ายกายภาพและเทคโนโลยีดิจิทัล มีการตรวจสอบช่อง โหว่ของเว็บไซต์ของส่วนงาน และหน่วยงานภายในคณะเป็น ระยะ					
		Leading KRI	ร้อยละความสำเร็จ ในการป้องกันการ โจมตีทาง Cyber					
		Lagging KRI (ถ้ามี)	ไม่ยอมให้ Website คณะฯ ถูกโจมตี หรือข้อมูลรั่วไหล					

แผนบริหารความเสี่ยง ระดับปฏิบัติการ คณะพาณิชยศาสตร์
ประจำปีงบประมาณ พ.ศ.๒๕๖๗

แบบฟอร์มแผนบริหารความเสี่ยง ประจำปีงบประมาณ พ.ศ. ๒๕๖๗

ส่วนงาน/หน่วยงาน คณะพาณิชยศาสตร์บริหารธุรกิจ

(๑) ความเสี่ยงระดับ ปฏิบัติการ	(๒) ความเสี่ยง	(๓) การวิเคราะห์ระดับความเสี่ยง (ก่อนจัดการ)			(๔) ปัจจัยความเสี่ยง	(๕) การจัดการความเสี่ยง	(๖) ตัวชี้วัดของการจัดการ ความเสี่ยง	(๗) ผู้รับผิดชอบ
		โอกาส	ผลกระทบ	ระดับ				
ด้านภาพลักษณ์และชื่อเสียง								
ด้านวิชาการ								
	Ro๑. จำนวนอาจารย์ ไม่เพียงพอ ในแต่ละสาขาวิชา	๕	๔	๒๐ (สูงมาก)	ED๐๑. ผู้สนใจสมัครเป็นอาจารย์น้อย เนื่องจากคุณสมบัติเป็นที่ต้องการของภาคเอกชน ED๐๒. อาจารย์บางส่วนอยู่ในระหว่างลาศึกษาต่อ	๑. ส่งเสริมนิสิตปัจจุบันที่มีผลการเรียนดี ความประพฤติ ดีของคณะ ให้เข้าสู่การเป็นอาจารย์ผ่านโครงการต่างๆ เช่น "โครงการเลิศเกษตร" ๒. ทาบทามนิสิตเก่าที่มีประสบการณ์การทำงาน และมีคุณสมบัติ มาสมัครตำแหน่งอาจารย์ ๓. ทาบทามอาจารย์จากสถาบันอื่นที่มีคุณสมบัติ มาสมัครในตำแหน่งอาจารย์ ๔. ประกาศรับสมัครตำแหน่งอาจารย์อย่างต่อเนื่อง โดยเพิ่มคุณสมบัติในระดับมหาบัณฑิต ด้วย ๕. จัดทำแผนลาศึกษาของอาจารย์ให้สอดคล้องต่อความต้องการของสาขาวิชา	๑. จำนวนนิสิตที่เข้าโครงการเลิศเกษตร ๒. จำนวนอาจารย์ที่เข้าใหม่ ๓. จำนวนอาจารย์ที่พร้อมทำงานในแต่ละสาขาวิชา	ED-งานการศึกษา

ความเสี่ยงระดับปฏิบัติการ	ความเสี่ยง	การวิเคราะห์ระดับความเสี่ยง (ก่อนจัดการ)			ปัจจัยความเสี่ยง	การจัดการความเสี่ยง	ตัวชี้วัดของการจัดการความเสี่ยง	ผู้รับผิดชอบ
		โอกาส	ผลกระทบ	ระดับ				
ด้านการดำเนินงาน								
	Ro๓. จำนวนคอมพิวเตอร์ที่มีสมรรถนะไม่เพียงพอต่อการใช้งานในห้องปฏิบัติการคอมพิวเตอร์	๔	๕	๒๐ (สูงมาก)	๑. จำนวนคอมพิวเตอร์ที่มีสมรรถนะไม่เพียงพอต่อการใช้งานในการเรียนการสอน การอบรม และการบริการวิชาการ	๑. มีแผนการจัดการเครื่องคอมพิวเตอร์ที่มีสมรรถนะให้เพียงพอต่อการใช้งาน	๑. จำนวนคอมพิวเตอร์ที่มีสมรรถนะเพียงพอต่อการใช้งาน	กันยายน ๒๕๖๗ / งานระบบสารสนเทศ
	Ro๔. ความเสี่ยงด้านโปรแกรมคอมพิวเตอร์ไม่ได้ประสิทธิภาพและละเมิดลิขสิทธิ์	๓	๕	๑๕ (สูง)	CS๐๔. ไม่มีการควบคุมและตรวจสอบการติดตั้งโปรแกรมในคอมพิวเตอร์ของคณะ	๑. การรณรงค์ขอความร่วมมือการใช้ซอฟต์แวร์ที่ถูกกฎหมาย ๒. กำหนดแนวทางการและกระบวนการการใช้งานและตรวจสอบคอมพิวเตอร์ของคณะ	๑. จำนวนโปรแกรมที่ละเมิดลิขสิทธิ์ ๒. การจัดหาโปรแกรมที่ถูกลิขสิทธิ์	กันยายน ๒๕๖๗ / CSงานระบบสารสนเทศ
	Ro๕. อุปกรณ์โสตทัศนศึกษาในห้องเรียน	๕	๔	๒๐ สูงมาก	AV๐๑. อุปกรณ์โสตทัศนศึกษาในห้องเรียนไม่เพียงพอต่อการใช้งาน AV๐๒. อุปกรณ์โสตทัศนศึกษาในห้องเรียนมีการชำรุดเสียหาย	๑. จัดทำแผนและจัดหาอุปกรณ์โสตทัศนศึกษาเพิ่มเติม ๒. จัดทำแผนซ่อมบำรุงรักษาอุปกรณ์โสตทัศนศึกษา	๑. จำนวนของอุปกรณ์ที่ไม่สามารถใช้งานได้ ๒. มีแผนและผลของการซ่อมบำรุงรักษา	กันยายน ๒๕๖๗ / AVการจัดการสื่อและโสต
ด้านการปฏิบัติตามกฎหมาย ข้อบังคับ								
	Ro๖. การกำหนดคุณลักษณะเฉพาะ (TOR) ไม่ครอบคลุมตามวัตถุประสงค์ของการใช้งาน	๕	๓	๑๕ (สูง)	SP๐๑. คณะกรรมการมีความรู้ความชำนาญไม่เพียงพอในการกำหนดคุณลักษณะเฉพาะ (TOR) ให้ตรงตามความต้องการของผู้ใช้	๑. จัดทำผู้กำหนดคุณลักษณะเฉพาะ (Spec) ที่มีความรู้ในด้านนั้น ๆ เพื่อให้ตรงต่อความต้องการของผู้ใช้ในการกำหนดคุณลักษณะของพัสดุ โดยควรสอบถามถึงรายละเอียดคุณลักษณะเฉพาะ กับผู้ใช้ก่อนเบื้องต้น เพื่อให้ได้มาซึ่งพัสดุที่ตรงตามความต้องการ	ระดับความพึงพอใจของผู้ใช้งาน วัสดุครุภัณฑ์	๓๑ มีนาคม ๒๕๖๗ / SPงานพัสดุ

๑ ED: งานการศึกษา (Education Section)

แผนบริหารความเสี่ยง คณะพาณิชยศาสตร์บริหารธุรกิจ มหาวิทยาลัยเกษตรศาสตร์ วิทยาเขตศรีราชา

ED-งานการศึกษา ประจำปีงบประมาณ พ.ศ. ๒๕๖๗

ยุทธศาสตร์/ด้าน/ งาน (๑)	ความเสี่ยงที่ยังเหลืออยู่ (๒)	การวิเคราะห์ความเสี่ยง (๓)			ปัจจัยความเสี่ยง (๔)	การจัดการความเสี่ยง (๕)	ตัวชี้วัดของการจัดการความเสี่ยง (๖)	กำหนดเสร็จ/ผู้รับผิดชอบ (๗)
		โอกาส (L)	ผลกระทบ (C)	ระดับ				
งานการศึกษา	๑. จำนวนอาจารย์ ไม่เพียงพอ ในแต่ละสาขาวิชา	๕	๔	๒๐ (สูงมาก)	ED๐๑. ผู้สนใจสมัครเป็นอาจารย์น้อย เนื่องจากคุณสมบัติเป็นที่ต้องการของภาคเอกชน ED๐๒. อาจารย์บางส่วนอยู่ในระหว่างลาศึกษาต่อ	๑. ส่งเสริมนิสิตปัจจุบันที่มีผลการเรียนดี ความประพฤติ ดีของคณะ ให้เข้าสู่การเป็นอาจารย์ผ่านโครงการต่างๆ เช่น "โครงการเลิศ เกษตร" ๒. ทาบทามนิสิตเก่าที่มีประสบการณ์การทำงาน และมีคุณสมบัติ มาสมัครตำแหน่งอาจารย์ ๓. ทาบทามอาจารย์จากสถาบันอื่นที่มีคุณสมบัติ มาสมัครในตำแหน่งอาจารย์ ๔. ประกาศรับสมัครตำแหน่งอาจารย์อย่างต่อเนื่อง โดยเพิ่มคุณสมบัติในระดับมหาบัณฑิตด้วย ๕. จัดทำแผนลาศึกษาของอาจารย์ให้สอดคล้องต่อความต้องการของสาขาวิชา	๑. จำนวนนิสิตที่เข้าโครงการเลิศ เกษตร ๒. จำนวนอาจารย์ที่เข้าใหม่ ๓. จำนวนอาจารย์ที่พร้อมทำงานในแต่ละสาขาวิชา	๓๐ ก.ย.๖๗ / ๑. รองคณบดีฝ่ายวิชาการ และพัฒนานิสิต ๒. หัวหน้าภาควิชาฯ ๓. ผู้ช่วยคณบดีฝ่ายวิชาการ ๔. ประธานหลักสูตร ๕. นักวิชาการศึกษา

แผนบริหารความเสี่ยง คณะพาณิชยศาสตร์บริหารธุรกิจ มหาวิทยาลัยเกษตรศาสตร์ วิทยาเขตศรีราชา
ED-งานการศึกษา ประจำปีงบประมาณ พ.ศ. ๒๕๖๗

ยุทธศาสตร์/ด้าน/ งาน (๑)	ความเสี่ยงที่ยังเหลืออยู่ (๒)	การวิเคราะห์ความเสี่ยง (๓)			ปัจจัยความเสี่ยง (๔)	การจัดการความเสี่ยง (๕)	ตัวชี้วัดของการจัดการความเสี่ยง (๖)	กำหนดเสร็จ/ผู้รับผิดชอบ (๗)
		โอกาส (L)	ผลกระทบ (C)	ระดับ				
	๒. ผลงานทางวิชาการมี จำนวนจำกัดไม่ต่อเนื่อง เพียงพอ ต่อการรักษา สถานะหลักสูตร	๓	๕	๑๕ (ปานกลาง)	ED๐๓. อาจารย์มีภารกิจ มาก ไม่สามารถจัดการเวลาในการ ทำผลงานทางวิชาการ	๑. ส่งเสริมให้อาจารย์เป็นอาจารย์ที่ปรึกษา วิทยานิพนธ์ (หลักหรือร่วม) ในหลักสูตรระดับ บัณฑิตศึกษา ทั้งของตนเอง คณะอื่นๆใน มหาวิทยาลัยเกษตรศาสตร์ รวมไปถึงสถาบัน อื่นๆ ๒. ส่งเสริมความร่วมมือในการทำวิจัยกับ สถาบันที่มี MOU ทั้งในและต่างประเทศ ๓. สนับสนุนเงินรางวัลการตีพิมพ์ผลงานทาง วิชาการ ๔. สนับสนุนการทำวิจัยร่วมกัน โดยจัดตั้งกลุ่ม วิจัย ๕. สนับสนุนการเชิญผู้เชี่ยวชาญที่มีคุณวุฒิ มา เป็น Visitor reasearcher ทำงานร่วมกับ อาจารย์ของคณะฯ	๑. จำนวนอาจารย์ที่เป็นอาจารย์ที่ ปรึกษาวิทยานิพนธ์ใน ระดับ บัณฑิตศึกษา ๒. จำนวนผลงานทางวิชาการ	๓๐ ก.ย.๖๗ / ๑. รองคณบดีฝ่ายวิชาการ และพัฒนานิสิต ๒. หัวหน้าภาควิชาฯ ๓. รองคณบดีฝ่ายวิจัยและ นวัตกรรม ๔. ผู้ช่วยคณบดีฝ่ายวิชาการ ๕. ประธานหลักสูตร ๖. นักวิชาการศึกษา

แผนบริหารความเสี่ยง คณะพาณิชยศาสตร์บริหารธุรกิจ มหาวิทยาลัยเกษตรศาสตร์ วิทยาเขตศรีราชา
ED-งานการศึกษา ประจำปีงบประมาณ พ.ศ. ๒๕๖๗

ยุทธศาสตร์/ด้าน/ งาน (๑)	ความเสี่ยงที่ยังเหลืออยู่ (๒)	การวิเคราะห์ความเสี่ยง (๓)			ปัจจัยความเสี่ยง (๔)	การจัดการความเสี่ยง (๕)	ตัวชี้วัดของการจัดการความเสี่ยง (๖)	กำหนดเสร็จ/ผู้รับผิดชอบ (๗)
		โอกาส (L)	ผลกระทบ (C)	ระดับ				
	๓. จำนวนรับเข้าศึกษาไม่เป็นไปตามแผนการรับในบางสาขาวิชา	๕	๔	๒๐ (สูงมาก)	ED๐๔. รายละเอียดการเรียนการสอน การใช้ชีวิต สิ่งสนับสนุนการเรียนรู้ และข้อมูลที่สำคัญ ของแต่ละสาขาวิชายังไม่ชัดเจนและเป็นที่แพร่หลายเท่าที่ควร ED๐๕. ความสนใจในเข้าศึกษาของบางสาขาวิชามีแนวโน้มลดลง XX เกณฑ์การรับเข้ามีเงื่อนไข ที่เป็นอุปสรรคต่อการสมัครเข้าศึกษา	๑. ปรับปรุงเนื้อหา ข้อมูล เพิ่มช่องทางในการประชาสัมพันธ์ของแต่ละสาขาวิชา ให้มีความชัดเจน ถูกต้อง และเป็นที่ยอมรับมากขึ้น โดยอาศัยช่องทางต่างๆ ๒. ปรับปรุงกลยุทธ์การรับสมัครเข้าศึกษาต่อ เช่น การสร้างความร่วมมือกับผู้ประกอบการ ให้ทุนการศึกษาระยะยาว การรับนักเรียนสายอาชีพ โครงการที่แนะนำน้อง โครงการเรียนล่วงหน้า ทุนการศึกษาต่างๆ เป็นต้น ๓. ปรับปรุงเกณฑ์การรับเข้า ให้ไม่เป็นอุปสรรค รวมทั้งประชาสัมพันธ์ เกณฑ์รับเข้าให้ถูกต้องชัดเจน และเป็นที่ยอมรับ ๔. ปรับปรุงพัฒนาหลักสูตร Non degree และ Reskill/Upskill เพื่อขยายกลุ่มผู้เรียน	๑. จำนวนรับเข้าศึกษา ๒. จำนวนและความถี่ของการประชาสัมพันธ์ สาขาวิชา ๓.จำนวนผู้เข้าศึกษา ภายใต้โครงการที่จัดตั้งตามกลยุทธ์	๓๐ ก.ย.๖๖ / ๑. รองคณบดีฝ่ายวิชาการ และพัฒนานิสิต ๒. ผู้ช่วยคณบดีฝ่ายวิชาการ ๓. ประธานหลักสูตร ๔. นักวิชาการศึกษา

๒ TR: งานการฝึกอบรม (Training Section)

แผนบริหารความเสี่ยง คณะพาณิชยศาสตร์บริหารธุรกิจ มหาวิทยาลัยเกษตรศาสตร์ วิทยาเขตศรีราชา
TR-ฝึกอบรม ประจำปีงบประมาณ พ.ศ. ๒๕๖๗

ยุทธศาสตร์/ด้าน/งาน (๑)	ความเสี่ยงที่ยังเหลืออยู่ (๒)	การวิเคราะห์ความเสี่ยง (๓)			ปัจจัยความเสี่ยง (๔)	การจัดการความเสี่ยง (๕)	ตัวชี้วัดของการจัดการความเสี่ยง (๖)	กำหนดเสร็จ/ ผู้รับผิดชอบ (๗)
		โอกาส (L)	ผลกระทบ (C)	ระดับ				
TR งานด้านการฝึกอบรม และประกาศนียบัตร	ขาดแคลนอาจารย์ผู้สอน และผู้ประเมินในหลักสูตร ฝึกอบรม	๓	๒	๖ (ต่ำ)	อาจารย์ที่ได้อนุมัติรับรองจากกรม เจ้าทำให้เป็นผู้สอนและผู้ประเมิน ลาศึกษาต่อต่างประเทศ หรือมี ภารกิจที่ไม่สามารถสอนในวิชานั้นๆ ได้ตามเวลาที่กำหนด	สรรหา รับสมัคร ผู้ที่มีคุณสมบัติในการ เป็นผู้สอนและผู้ประเมินในหลักสูตร ฝึกอบรม ตามระเบียบกรมเจ้าท่า เพื่อ ขออนุมัติเพิ่มเติม	มีจำนวนอาจารย์ผู้สอนและผู้ประเมินใน หลักสูตรฝึกอบรม มากขึ้น (ค่าเป้าหมาย อย่างต่ำ หลักสูตรละ ๓ คน)	๓๐ กันยายน ๒๕๖๗/ฝ่าย ฝึกอบรมและ ประกาศนียบัตร
TR งานด้านการฝึกอบรม และประกาศนียบัตร	ขาดแคลนผู้ตรวจ Training Record Book ทั้งฝ่าย เดินเรือ และฝ่ายห้องเครื่อง	๓	๒	๖ (ต่ำ)	ผู้ที่มีคุณสมบัติเป็นผู้ตรวจ Training Record Book เดิม ลาศึกษาต่อ ต่างประเทศ	สรรหา รับสมัคร ผู้ที่มีคุณสมบัติในการ เป็นผู้ตรวจ Training Record Book ตามระเบียบกรมเจ้าท่า เพื่อขออนุมัติ เพิ่มเติม	มีจำนวน ผู้ตรวจ Training Record Book มากขึ้น (ค่าเป้าหมาย อย่างต่ำ ฝ่ายละ ๒ คน)	๓๐ กันยายน ๒๕๖๗/ฝ่าย ฝึกอบรมและ ประกาศนียบัตร

๓ SA: งานกิจกรรมนิสิต (Students Activity Section)

แผนบริหารความเสี่ยง คณะพาณิชย์นานาชาติ มหาวิทยาลัยเกษตรศาสตร์ วิทยาเขตศรีราชา
SA-กิจการนิสิต ประจำปีงบประมาณ พ.ศ. ๒๕๖๗

ยุทธศาสตร์/ด้าน/งาน (๑)	ความเสี่ยงที่ยังเหลืออยู่ (๒)	การวิเคราะห์ความเสี่ยง (๓)			ปัจจัยความเสี่ยง (๔)	การจัดการความเสี่ยง (๕)	ตัวชี้วัดของการจัดการความเสี่ยง (๖)	กำหนดเสร็จ/ ผู้รับผิดชอบ (๗)
		โอกาส (L)	ผลกระทบ (C)	ระดับ				
กิจการนิสิต - กิจกรรมพัฒนาทักษะของนิสิต	ในอนาคตบัณฑิตได้รับการจ้างงานน้อยลงเนื่องจากขาดทักษะที่จำเป็นต่อความต้องการผู้ใช้บัณฑิต	๓	๓	๔ ปานกลาง	SA๐๑ ๑.ไม่ได้มีการวิเคราะห์แบบสอบถามความต้องการผู้ใช้บัณฑิต ๒.นิสิตขาดทักษะที่จำเป็นต่อความต้องการของผู้ใช้บัณฑิต ๓.ความต้องการบัณฑิตลดลงจากหลายปัจจัย	จัดทำแบบสอบถาม นำข้อมูลที่ได้มาปรับใช้เพื่อพัฒนานิสิต และนำมาประกอบแผนพัฒนาทักษะของนิสิต ประจำปี	มีการจัดทำแบบสอบถามความต้องการของผู้ใช้บัณฑิต ให้นำผลมาประกอบแผนพัฒนาทักษะของนิสิต	กันยายน ๒๕๖๗
กิจการนิสิต - สุขภาพจิตของนิสิต	๑. นิสิตมีปัญหาด้านสุขภาพจิตมากขึ้น เช่น เครียด ซึมเศร้า วิตกกังวล	๓	๓	๔ ปานกลาง	SA๐๒ นิสิตไม่กล้าปรึกษาปัญหากับอาจารย์ที่ปรึกษาหรือเจ้าหน้าที่เกี่ยวข้อง	จัดตั้งกลุ่มนิสิตในการคำแนะนำปรึกษาในเบื้องต้น หรือใช้แอปพลิเคชันทางออนไลน์ในการมาช่วย	ร้อยละความพึงพอใจของนิสิต	กันยายน ๒๕๖๗
กิจการนิสิต - กิจกรรมการให้บริการพัฒนานิสิต	๓. นิสิตมีความสนใจในการเข้าร่วมกิจกรรมลดลง	๓	๓	๔ ปานกลาง	SA๐๓. ขาดแรงจูงใจในการเข้าร่วมกิจกรรม	๑. จัดกิจกรรมโดยมอบรางวัลในรูปแบบต่างๆ เช่น ของที่ระลึก ๒. จัดทำแบบสอบถามเพื่อทราบกิจกรรมที่นิสิตสนใจ ทำงานร่วมกับสโมสรนิสิตคณะพาณิชย์นานาชาติ ในการจัดและประชาสัมพันธ์กิจกรรม ๓. ประชาสัมพันธ์ผ่านอ.ที่ปรึกษา หรือเพจเฟสบุ๊กคณะ	จำนวนนิสิตเข้าร่วมกิจกรรมไม่น้อยกว่าร้อยละ ๘๐ ของจำนวนเป้าหมาย	กันยายน ๒๕๖๗

๔ RE: งานวิจัย (Research Section)

แผนบริหารความเสี่ยง คณะพาณิชยศาสตร์บริหารธุรกิจ มหาวิทยาลัยเกษตรศาสตร์ วิทยาเขตศรีราชา
RE-วิจัย ประจำปีงบประมาณ พ.ศ.๒๕๖๗

ยุทธศาสตร์/ด้าน/งาน (๑)	ความเสี่ยงที่ยังเหลืออยู่ (๒)	การวิเคราะห์ความเสี่ยง (๓)			ปัจจัยความเสี่ยง (๔)	การจัดการความเสี่ยง (๕)	ตัวชี้วัดของการจัดการ ความเสี่ยง (๖)	กำหนดเสร็จ/ ผู้รับผิดชอบ (๗)
		โอกาส (L)	ผลกระทบ (C)	ระดับ				
การสร้างสรรค์ศาสตร์แห่งแผ่นดินด้านการพาณิชย์นาวิเพื่อการพัฒนาประเทศที่ยั่งยืน	๑. จำนวนงานวิจัย/บทความ หรือนวัตกรรมเพื่อแก้ไขปัญหาแก่ชุมชนหรือภาคเอกชนในอุตสาหกรรมพาณิชย์นาวิอาจไม่ถึงเป้าหมายที่กำหนด	๓	๔	๑๒ (ปานกลาง)	เนื่องจากแนวทางการดำเนินงานวิจัยค่อนข้างละเอียดอ่อนและปัจจัยด้านเงินอุดหนุนสนับสนุนในการดำเนินงานวิจัยอาจไม่เพียงพอ	พยายามจัดหาทุนหรือแหล่งสนับสนุนเงินอุดหนุนจากภาครัฐหรือเอกชนเพื่อสร้างแรงจูงใจในการดำเนินงานวิจัยและเพิ่มโอกาสในการทำงานมากยิ่งขึ้น	จำนวนงานวิจัย/บทความ หรือนวัตกรรมเพื่อแก้ไขปัญหาแก่ชุมชนหรือภาคเอกชนในอุตสาหกรรมพาณิชย์ที่มี การเผยแพร่	กันยายน ๒๕๖๗
	๒. โครงการสร้างความร่วมมือกับภาคอุตสาหกรรม/สถาบัน เพื่อใช้เครื่องมือ อุปกรณ์หรือห้องปฏิบัติการที่ตอบสนองนโยบาย EEC หรือ BCG Model อาจไม่เป็นไปตามเป้าหมายที่กำหนด	๓	๓	๙ (ปานกลาง)	เนื่องจากภาคอุตสาหกรรมหรือสถาบันภายนอกอาจไม่รับทราบถึงข้อมูล การให้บริการเครื่องมือ อุปกรณ์ หรือห้องปฏิบัติการของคณะฯ	ประชาสัมพันธ์ข้อมูล รายละเอียดของเครื่องมือ อุปกรณ์ และห้องปฏิบัติการของคณะฯต่อสาธารณชน เพื่อให้เป็นที่รู้จักมากขึ้น	จำนวนโครงการหรือการใช้เครื่องมือ อุปกรณ์ ห้องปฏิบัติการที่มีการร่วมมือหรือขอใช้บริการจากภาคอุตสาหกรรมหรือสถาบันภายนอก	กันยายน ๒๕๖๗

แผนบริหารความเสี่ยง คณะพาณิชยศาสตร์บริหารธุรกิจ มหาวิทยาลัยเกษตรศาสตร์ วิทยาเขตศรีราชา
RE-วิจัย ประจำปีงบประมาณ พ.ศ.๒๕๖๗

ยุทธศาสตร์/ด้าน/งาน (๑)	ความเสี่ยงที่ยังเหลืออยู่ (๒)	การวิเคราะห์ความเสี่ยง (๓)			ปัจจัยความเสี่ยง (๔)	การจัดการความเสี่ยง (๕)	ตัวชี้วัดของการจัดการ ความเสี่ยง (๖)	กำหนดเสร็จ/ ผู้รับผิดชอบ (๗)
		โอกาส (L)	ผลกระทบ (C)	ระดับ				
การบูรณาการศาสตร์สุขภาพ เพื่อสุขภาพที่ดีของบุคลากร พาณิชยศาสตร์และสังคม	๓. จำนวนผลงานวิจัยหรือบริการ วิชาการที่ส่งเสริมสุขภาพของบุคลากร ในอุตสาหกรรมพาณิชยศาสตร์อาจ ดำเนินการไม่ถึงเป้าหมายที่กำหนด	๔	๔	๑๖ (สูง)	เนื่องจากแนวทางการดำเนินงาน วิจัยของคณะพาณิชยศาสตร์บริหารธุรกิจ ค่อนข้างไม่เกี่ยวข้องกับทาง วิทยาศาสตร์สุขภาพ จึงค่อนข้าง ยากลำบากต่อการดำเนินงาน	ประสานงานกับทางฝ่ายบริการ วิชาการประจำคณะพาณิชยศาสตร์ บริหารธุรกิจ เพื่อหาแนวทางในการ ดำเนินงานวิจัย เนื่องจากเล็งเห็น ความเป็นไปได้จากฝ่ายบริการ วิชาการมากกว่าที่จะก่อให้เกิด ดำเนินงานวิจัยได้	จำนวนงานวิจัย/บทความ ที่ส่งเสริมสุขภาพของ บุคลากรในอุตสาหกรรม พาณิชยศาสตร์บริหารธุรกิจที่มี การเผยแพร่หรืออ้างอิง	กันยายน ๒๕๖๗

๕ AS: งานบริการวิชาการ (Academic Service Section)

แผนบริหารความเสี่ยง คณะพาณิชยศาสตร์บริหารธุรกิจ มหาวิทยาลัยเกษตรศาสตร์ วิทยาเขตศรีราชา
AS-บริการวิชาการ ประจำปีงบประมาณ พ.ศ.๒๕๖๗

ยุทธศาสตร์/ด้าน/งาน (๑)	ความเสี่ยงที่ยังเหลืออยู่ (๒)	การวิเคราะห์ความเสี่ยง (๓)			ปัจจัยความเสี่ยง (๔)	การจัดการความเสี่ยง (๕)	ตัวชี้วัดของการจัดการความ เสี่ยง (๖)	กำหนดเสร็จ/ ผู้รับผิดชอบ (๗)
		โอกาส (L)	ผลกระทบ (C)	ระดับ				
บริการวิชาการ	๑. โครงการ/กิจกรรม บริการ วิชาการ ไม่จัดตามองค์ความรู้ที่ คณะมี และไม่ตรงกับความต้องการ ของกลุ่มเป้าหมาย ส่งผลต่อ ภาพลักษณ์ของคณะและ มหาวิทยาลัย	๔	๓	๑๒ (ปานกลาง)	AS๐๑.ขาดการวางแผนสำรวจความ ต้องการของกลุ่มเป้าหมาย การคัดเลือก กลุ่มตัวอย่างที่ใช้สำรวจไม่ครอบคลุม	มีการประชุมวางแผนการสำรวจความ ต้องการของกลุ่มเป้าหมายและคัดเลือก กลุ่มตัวอย่างที่ใช้สำรวจ	ได้ข้อมูล - กลุ่มเป้าหมาย - ความต้องการของ กลุ่มเป้าหมาย - ขอบเขตโครงการ	กันยายน ๒๕๖๗
					AS๐๒ ข้อมูลความต้องการฝึกอบรม/ บริการวิชาการของกลุ่มเป้าหมายไม่ ครบถ้วน ไม่ถูกต้องและไม่เป็นจริง	เพิ่มการสำรวจกลุ่มเป้าหมายให้มากขึ้น เช่น การเก็บแบบสอบถามร่วมกับการ สัมภาษณ์ เพื่อหากกลุ่มเป้าหมายที่ตรงตาม ขอบเขตงานของโครงการที่ได้รับอนุมัติ ให้มากที่สุด		กันยายน ๒๕๖๗
	๒. ทรัพยากร (คน / เงิน / เครื่องมือ/อุปกรณ์และสถานที่) ที่ ใช้ในการฝึกอบรม/สัมมนาไม่เพียงพอ ไม่เหมาะสม	๔	๓	๑๒ (ปานกลาง)	AS๐๓. ขาดการบริหารจัดการการใช้ ทรัพยากรร่วมกันภายในมหาวิทยาลัยให้ เกิดประโยชน์สูงสุด	๑. กำหนดบุคลากรผู้รับผิดชอบในการ บริหารจัดการศูนย์วิจัยและบริการวิชาการ เพื่อวางแผน และดำเนินการด้านความ ร่วมมือประสานงานเพื่อให้มีการบริหาร จัดการการใช้ทรัพยากรร่วมกันภายใน มหาวิทยาลัย	โครงการที่มีการบริหารจัดการ การใช้ทรัพยากรร่วมกัน ภายในมหาวิทยาลัย	กันยายน ๒๕๖๗

๖ IA: งานวิเทศสัมพันธ์ (International Affairs)

แผนบริหารความเสี่ยง คณะพาณิชยศาสตร์บริหารธุรกิจ มหาวิทยาลัยเกษตรศาสตร์ วิทยาเขตศรีราชา
IA งานวิเทศสัมพันธ์ ประจำปีงบประมาณ พ.ศ.๒๕๖๗

ยุทธศาสตร์/ด้าน/งาน (๑)	ความเสี่ยงที่ยังเหลืออยู่ (๒)	การวิเคราะห์ความเสี่ยง (๓)			ปัจจัยความเสี่ยง (๔)	การจัดการความเสี่ยง (๕)	ตัวชี้วัดของการจัดการความเสี่ยง (๖)	กำหนดเสร็จ/ ผู้รับผิดชอบ (๗)
		โอกาส (L)	ผลกระทบ (C)	ระดับ				
วิเทศสัมพันธ์	๑. การแลกเปลี่ยนนิสิตระหว่างประเทศ (Inbound - outbound) ไม่เป็นไปตามแผน	๒	๒	๔ (ต่ำ)	IA๐๑. สถานการณ์โควิด ทำให้การแลกเปลี่ยนนิสิตระหว่างประเทศไม่เป็นไปตามแผน	๑. จัดทำโครงการเพื่อสนับสนุนการแลกเปลี่ยนนิสิต ๒. ประสานความร่วมมือกับสถาบันการศึกษาในต่างประเทศ	๑. จำนวนนิสิตแลกเปลี่ยน ๒. จำนวนสถาบันที่มีความร่วมมือ	กันยายน ๒๕๖๗/งานวิเทศสัมพันธ์
	๒. ความร่วมมือทางด้านวิชาการกับหน่วยงานต่างประเทศเกิดความไม่ต่อเนื่อง	๓	๒	๖ (ต่ำ)	IA๐๒. การบริหารจัดการความร่วมมือระหว่างหน่วยงานไม่ต่อเนื่องและมีประสิทธิภาพ IA๐๓. การจัดโครงการ/กิจกรรมความร่วมมือกับคู่สัญญาไม่สม่ำเสมอ	๑. การจัดโครงการที่ช่วยเพิ่มความร่วมมือในด้านต่าง ๆ ให้เพิ่มมากขึ้นและสม่ำเสมอ	๑. จำนวนโครงการ/กิจกรรมภายใต้ความร่วมมือ ๒. ร้อยละของจำนวน MOU ที่ยังดำเนินการต่อเนื่อง (Active) เมื่อเทียบกับหน่วยงานที่มีความร่วมมือทั้งหมด	กันยายน ๒๕๖๗/งานวิเทศสัมพันธ์

๗ CS: งานระบบสารสนเทศ (Computer System Section)

แผนบริหารความเสี่ยง คณะพาณิชย์นานาชาติ มหาวิทยาลัยเกษตรศาสตร์ วิทยาเขตศรีราชา
CS-งานระบบสารสนเทศ ประจำปีงบประมาณ พ.ศ.๒๕๖๗

ยุทธศาสตร์/ด้าน/งาน (๑)	ความเสี่ยงที่ยังเหลืออยู่ (๒)	การวิเคราะห์ความเสี่ยง (๓)			ปัจจัยความเสี่ยง (๔)	การจัดการความเสี่ยง (๕)	ตัวชี้วัดของการจัดการความ เสี่ยง (๖)	กำหนดเสร็จ/ ผู้รับผิดชอบ (๗)
		โอกาส (L)	ผลกระทบ (C)	ระดับ				
งานระบบสารสนเทศ	๑ ระบบการจับเก็บข้อมูล ส่วนบุคคลไม่เพียงพอ	๒	๑	๒ (ต่ำ)	CS๐๑. นโยบายในการกำหนดพื้นที่และแหล่ง เก็บข้อมูลให้บริการ การย้ายข้อมูลจาก Google Drive ไปยัง Server อื่น CS๐๒. คณะไม่มีระบบการจับเก็บข้อมูลที่ เพียงพอต่อการใช้งาน CS๐๓. คณะขาดผู้มีความรู้ในการจัดการระบบ การจับเก็บข้อมูล	๑. การประเมินผลกระทบและแนว ทางแก้ไขที่ชัดเจน ๒. การจัดการระบบการจับเก็บข้อมูลที่ เหมาะสมกับการใช้งาน ๓. มีการวางแผนเตรียมการให้ข้อมูลใน การใช้งานและการแก้ปัญหา	๑. มีแนวทางแก้ไขผลกระทบ ที่ชัดเจน ๒. คณะมีระบบการจับเก็บ ข้อมูลที่เพียงพอ ๓. ผู้ปฏิบัติงานมีความรู้ใน การจัดการระบบในการจับเก็บ ข้อมูล	กันยายน ๒๕๖๗ / งาน ระบบสารสนเทศ
	๒. จำนวนคอมพิวเตอร์ที่มี สมรรถนะไม่เพียงพอต่อ การใช้งานใน ห้องปฏิบัติการคอมพิวเตอร์	๔	๕	๒๐ (สูงมาก)	๑. จำนวนคอมพิวเตอร์ที่มีสมรรถนะไม่ เพียงพอต่อการใช้งานในด้านการเรียนการสอน การอบรม และการบริการวิชาการ	๑. มีแผนการจัดการหาเครื่องคอมพิวเตอร์ที่ มีสมรรถนะให้เพียงพอต่อการใช้งาน	๑. จำนวนคอมพิวเตอร์ที่มี สมรรถนะเพียงพอต่อการใช้งาน	กันยายน ๒๕๖๗ / งาน ระบบสารสนเทศ
	๓. ความเสี่ยงด้าน โปรแกรมคอมพิวเตอร์ ไม่ได้ประสิทธิภาพและ ละเมิดลิขสิทธิ์	๓	๕	๑๕ (สูง)	CS๐๔. ไม่มีการควบคุมและตรวจสอบการ ติดตั้งโปรแกรมในคอมพิวเตอร์ของคณะ	๑. การรณรงค์ขอความร่วมมือการใช้ ซอฟต์แวร์ที่ถูกกฎหมาย ๒. กำหนดแนวทางการและ กระบวนการการใช้งานและตรวจสอบ คอมพิวเตอร์ของคณะ	๑. จำนวนโปรแกรมที่ละเมิด ลิขสิทธิ์ ๒. การจัดหาโปรแกรมที่ถูก ลิขสิทธิ์	กันยายน ๒๕๖๗ / งาน ระบบสารสนเทศ

๘ AV: งานจัดการสื่อประชาสัมพันธ์และโสตทัศนศึกษา
(Audiovisual Section)

แบบฟอร์มการประเมินความเสี่ยง คณะพาณิชย์นานาชาติ มหาวิทยาลัยเกษตรศาสตร์ วิทยาเขตศรีราชา

AV- การจัดการสื่อและโสต ประจำปีงบประมาณ พ.ศ. ๒๕๖๗

ยุทธศาสตร์/ด้าน/งาน (๑)	ความเสี่ยงที่ยังเหลืออยู่ (๒)	การวิเคราะห์ความเสี่ยง (๓)			ปัจจัยความเสี่ยง (๔)	การจัดการความเสี่ยง (๕)	ตัวชี้วัดของการจัดการความเสี่ยง (๖)	กำหนดเสร็จ/ผู้รับผิดชอบ (๗)
		โอกาส (L)	ผลกระทบ (C)	ระดับ				
งานโสตทัศนศึกษา	๑.อุปกรณ์โสตทัศนศึกษาในห้องเรียน	๕	๔	๒๐ สูงมาก	AV๐๑. อุปกรณ์โสตทัศนศึกษาในห้องเรียนไม่เพียงพอต่อการใช้งาน AV๐๒. อุปกรณ์โสตทัศนศึกษาในห้องเรียนมีการชำรุดเสียหาย AV๐๓. การใช้งานอุปกรณ์โสตทัศนศึกษาอย่างผิดวิธี	๑. จัดทำแผนและจัดหาอุปกรณ์โสตทัศนศึกษาเพิ่มเติม ๒. จัดทำแผนซ่อมบำรุงรักษาอุปกรณ์โสตทัศนศึกษา ๓. จัดทำคู่มือแนะนำการใช้อุปกรณ์โสตทัศนศึกษาในห้องเรียน ๔. การจัดทำแผนขอซื้อครุภัณฑ์งบประมาณประจำปี	๑. จำนวนของอุปกรณ์ที่ไม่สามารถใช้งานได้ ๒. มีแผนและผลของการซ่อมบำรุงรักษา ๓. มีคู่มือการใช้งานอุปกรณ์โสตฯ ภายในห้องเรียน	กันยายน ๒๕๖๗ / การจัดการสื่อและโสต
	๒.การจัดการข่าวเชิงลบจากสื่อสังคมออนไลน์ต่าง ๆ	๓	๔	๑๒ ปานกลาง	AV๐๔. ทัศนคติของนิสิตต่อคณะฯ ในทางลบ AV๐๕ การสื่อสารสองทางทำให้การควบคุมข้อคิดเห็นต่าง ๆ ยากลำบากและการเผยแพร่ข้อมูลจากสื่อสังคมออนไลน์ต่าง ๆ ที่รวดเร็ว	๑. รวบรวมข้อมูลและประสานงานกับส่วนงานที่เกี่ยวข้องให้ทราบข้อมูลอย่างทั่วถึง ๒. มีทีมงานในการติดตาม ตรวจสอบข้อมูลต่าง ๆ ในเชิงลบ	๑. จำนวนข่าวเชิงลบ	กันยายน ๒๕๖๗ / การจัดการสื่อและโสต

แบบฟอร์มการประเมินความเสี่ยง คณะพาณิชย์นานาชาติ มหาวิทยาลัยเกษตรศาสตร์ วิทยาเขตศรีราชา

AV- การจัดการสื่อและโซเชียลมีเดีย ประจำปีงบประมาณ พ.ศ. ๒๕๖๗

ยุทธศาสตร์/ด้าน/งาน (๑)	ความเสี่ยงที่ยังเหลืออยู่ (๒)	การวิเคราะห์ความเสี่ยง (๓)			ปัจจัยความเสี่ยง (๔)	การจัดการความเสี่ยง (๕)	ตัวชี้วัดของการจัดการความเสี่ยง (๖)	กำหนดเสร็จ/ผู้รับผิดชอบ (๗)
		โอกาส (L)	ผลกระทบ (C)	ระดับ				
	๓.การผลิตสื่อในการประชาสัมพันธ์เพื่อการสร้างภาพลักษณ์ที่ดีและมีคุณภาพ	๓	๔	๑๒ ปานกลาง	AV๐๖. ระยะเวลาในการดำเนินการ AV๐๗. ขาดบุคลากรในการสนับสนุนการดำเนินงาน AV๐๘. ความคิดสร้างสรรค์ในการผลิตสื่อให้ตรงกับกลุ่มเป้าหมาย	๑.วางแผนการดำเนินงานในการผลิตสื่อประชาสัมพันธ์ ๒.จัดหาบุคลากรภายในคณะ ในการดำเนินงานเพิ่มเติม ๓.อบรมการผลิตสื่อที่สร้างสรรค์และทันสมัยเพิ่มเติม	๑.ผลงานตามเป้าหมายที่มีคุณภาพและสำเร็จภายในเวลาที่กำหนด	กันยายน ๒๕๖๗ / การจัดการสื่อและโซเชียล

๙ TS: งานช่างเทคนิค (Technician Section)

แบบฟอร์มการประเมินความเสี่ยง คณะภาณิชนาวิธานาชาติ มหาวิทยาลัยเกษตรศาสตร์ วิทยาเขตศรีราชา

TS-งานช่างเทคนิค ประจำปีงบประมาณ พ.ศ. ๒๕๖๗

ยุทธศาสตร์/ด้าน/งาน (๑)	ความเสี่ยงที่ยังเหลืออยู่ (๒)	การวิเคราะห์ความเสี่ยง (๓)			ปัจจัยความเสี่ยง (๔)	การจัดการความเสี่ยง (๕)	ตัวชี้วัดของการจัดการความเสี่ยง (๖)	กำหนดเสร็จ/ผู้รับผิดชอบ (๗)
		โอกาส (L)	ผลกระทบ (C)	ระดับ				
งานช่างเทคนิค	๑. เกิดอุบัติเหตุระหว่างเข้าปฏิบัติงาน Workshop และ การใช้เครื่องจักรของนิสิตและบุคลากร	๓	๔	๑๒ (ปานกลาง)	TS๐๑. ผู้เข้าปฏิบัติงานไม่สวมใส่อุปกรณ์ป้องกันอันตรายส่วนบุคคลขณะเข้าทำ Workshop TS๐๒. เครื่องจักรบางตัวยังไม่มียระบบ Safety	๑. มีผู้ควบคุมขณะการเข้าปฏิบัติงานของนิสิตเพื่อให้นิสิตสวมใส่อุปกรณ์ป้องกันส่วนบุคคล ๒. กำหนดพื้นที่ควบคุมที่ต้องสวมใส่อุปกรณ์ป้องกันอันตรายส่วนบุคคล ๓. จัดหาระบบ Safty ของเครื่องจักรให้ครบและมีการซ่อมบำรุงเครื่องจักรให้พร้อมใช้งาน	๑. จำนวนครั้งที่เกิดอุบัติเหตุในปีการศึกษา ๒. ความรุนแรงเมื่อเกิดอุบัติเหตุ	๓๐ กันยายน ๒๕๖๗ / ช่างเทคนิค
	๒. อุปกรณ์ LAB ที่ใช้สำหรับการเรียนการสอนชำรุดไม่พร้อมสำหรับการเรียนการสอน	๑	๓	๓ (ต่ำ)	TS๐๓. เมื่อมีอุปกรณ์ชำรุดนิสิตผู้ใช้งานไม่แจ้งให้ผู้ควบคุมดูแลทราบ	จัดหาเครื่องมือ LAB สำรองเพื่อสำหรับทดแทนกรณีฉุกเฉิน	มีการบำรุงรักษาอุปกรณ์ LAB ให้พร้อมใช้งาน	๓๐ กันยายน ๒๕๖๗ / ช่างเทคนิค
	๓. เครื่องมือและอุปกรณ์เกิดการชำรุดเสียหายจากการยืมของนิสิต	๒	๒	๔ (ต่ำ)	TS๐๔. นิสิตนำไปใช้งานโดยไม่ผ่านระบบการยืม-คืนของงานช่างเทคนิค	๑. มีข้อกำหนดและเงื่อนไขในการยืมเครื่องมือและอุปกรณ์ที่ประกาศไว้ชัดเจน ห้ามนิสิตหยิบอุปกรณ์ไปใช้โดยพลการโดยไม่จัดทำเอกสารควบคุมการเบิก-คืน ๒. กำหนดพื้นที่ควบคุมการเข้าออก	ร้อยละของอุปกรณ์ที่ชำรุดและเสียหายจากอุปกรณ์ที่มีการยืมทั้งหมด	๓๐ กันยายน ๒๕๖๗ / ช่างเทคนิค
	๔. ระบบไฟฟ้าภายในอาคารไม่สามารถใช้งานได้	๒	๔	๘ (ปานกลาง)	TS๐๕. ระบบไฟฟ้าภายในอาคารไม่สามารถใช้งานได้	๑. มีแผนและการซ่อมบำรุงประจำปี ๒. มีการตรวจเช็คประจำสัปดาห์	จำนวนครั้งที่ระบบไฟฟ้าภายในอาคารไม่สามารถใช้งานได้	๓๐ กันยายน ๒๕๖๗ / ช่างเทคนิค

๑๐ HR: งานทรัพยากรบุคคล (Human Resource Section)

แบบฟอร์มการประเมินความเสี่ยง คณะพาณิชย์นานาชาติ มหาวิทยาลัยเกษตรศาสตร์ วิทยาเขตศรีราชา
HR-งานทรัพยากรบุคคล ประจำปีงบประมาณ พ.ศ. ๒๕๖๗

ยุทธศาสตร์/ด้าน/งาน (๑)	ความเสี่ยงที่ยังเหลืออยู่ (๒)	การวิเคราะห์ความเสี่ยง (๓)			ปัจจัยความเสี่ยง (๔)	การจัดการความเสี่ยง (๕)	ตัวชี้วัดของการจัดการ ความเสี่ยง (๖)	กำหนดเสร็จ/ผู้รับผิดชอบ (๗)
		โอกาส (L)	ผลกระทบ (C)	ระดับ				
ส่วนงานบุคคล-งานพัฒนา บุคลากร	๑. บุคลากรไม่ได้รับการพัฒนา หรือถูกผลักดันให้เกิด ความก้าวหน้าอย่างเหมาะสม	๔	๓	๑๒ (ปานกลาง)	HR๐๑. ไม่มีการจัดทำแผนพัฒนา บุคลากร เพื่อวางแผนการดำเนินการ และติดตามความก้าวหน้าของบุคลากร	การจัดทำแผนพัฒนาบุคลากร	แผนพัฒนาบุคลากร	งานทรัพยากรบุคคล / ๓๐ ธันวาคม ๒๕๖๗
ส่วนงานบุคคล-งานขอ ตำแหน่งทางวิชาการ	๒. บุคลากรยังไม่มีตำแหน่งทาง วิชาการตามแผน	๓	๓	๙ (ปานกลาง)	HR๐๒. บุคลากรอยู่ระหว่างการจัด ผลงานทางวิชาการ และบางส่วนลา ศึกษาต่อเต็มเวลา	สนับสนุนการทำผลงานทางวิชาการ	ประชาสัมพันธ์ประกาศ หลักเกณฑ์ ระเบียบ และ การสนับสนุนการทำผลงาน ทางวิชาการ	งานทรัพยากรบุคคล / ๓๐ กันยายน ๒๕๖๗
ส่วนงานบุคคล-ข้อมูลบุคลากร	๓. ระบบสารสนเทศบุคลากรไม่ สามารถใช้งานได้ตามแผน	๓	๒	๖ (ปานกลาง)	HR๐๓. ระบบสารสนเทศยังอยู่บาง ระบบยังไม่เสถียรอยู่ระหว่างปรับปรุง ทำให้การเก็บข้อมูลบางส่วนยังไม่ ครบถ้วน (ระบบขออนุมัติเดินทางไป ปฏิบัติงาน)	ปรับปรุงระบบให้พร้อมใช้งาน	ระบบสามารถใช้งานอย่างมี ประสิทธิภาพและเก็บข้อมูล ได้ครบถ้วน-	งานทรัพยากรบุคคล / ๓๐ กันยายน ๒๕๖๗

๑๑ SP: งานพัสดุ (Supply and Procurement Section)

แบบฟอร์มการประเมินความเสี่ยง คณะพาณิชย์นานาชาติ มหาวิทยาลัยเกษตรศาสตร์ วิทยาเขตศรีราชา
SP-พัสดุ ประจำปีงบประมาณ พ.ศ. ๒๕๖๗

ยุทธศาสตร์/ด้าน/ งาน(๑)	ความเสี่ยงที่ยังเหลืออยู่ (๒)	การวิเคราะห์ความเสี่ยง (๓)			ปัจจัยความเสี่ยง (๔)	การจัดการความเสี่ยง (๕)	ตัวชี้วัดของการจัดการ ความเสี่ยง (๖)	กำหนดเสร็จ/ ผู้รับผิดชอบ (๗)	หมายเหตุ ผลการดำเนินการ
		โอกาส (L)	ผลกระทบ (C)	ระดับ					
งานพัสดุ	๑. การกำหนดคุณลักษณะเฉพาะ (TOR) ไม่ครอบคลุมตามวัตถุประสงค์ของการใช้งาน	๕	๓	๑๕ (สูง)	SP๑. คณะกรรมการมีความรู้ความชำนาญ ไม่เพียงพอในการกำหนดคุณลักษณะเฉพาะ (TOR) ให้ตรงตามความต้องการของผู้ใช้	๑. จัดทำผู้กำหนดคุณลักษณะเฉพาะ (Spec) ที่มีความรู้ในด้านนั้น ๆ เพื่อให้ตรงต่อความต้องการของผู้ใช้ในการกำหนดคุณลักษณะของพัสดุ โดยตรวจสอบถึงรายละเอียดคุณลักษณะเฉพาะ กับผู้ซื้อก่อนเบื้องต้น เพื่อให้ได้มาซึ่งพัสดุที่ตรงตามความต้องการ	ระดับความพึงพอใจของผู้ใช้งานวัสดุครุภัณฑ์	๓๑ มีนาคม ๒๕๖๗/ งานพัสดุ	ได้ดำเนินการขออนุมัติหลักค่าใช้จ่ายสำหรับจัดอบรมขั้นตอนการดำเนินการจัดซื้อจัดจ้างโดยวิธีเฉพาะเจาะจง การกำหนดขอบเขตงาน (TOR) และขั้นตอนการตรวจสอบพัสดุประจำปี โดยมีแผนจัดอบรมเดือนธันวาคม ๒๕๖๖
	๒. การควบคุมดูแลพัสดุไม่ทั่วถึง	๔	๑	๔ ต่ำ	SP๒. ผู้เคลื่อนย้ายพัสดุ ไม่แจ้งเจ้าหน้าที่ให้ทราบก่อนมีการเคลื่อนย้าย ว่าต้องการเคลื่อนย้ายพัสดุไปที่ไหน เมื่อไหร่ SP๓. พัสดุมีจำนวนมากหลากหลาย ประเภท หลายรายการ เจ้าหน้าที่ไม่สามารถดูแลได้อย่างทั่วถึง	๑. ผู้ใช้ต้องดำเนินการแจ้งงานพัสดุนั้นๆ ที่มีความประสงค์เคลื่อนย้ายพัสดุไปจากจุดเดิม เพื่อปรับปรุงข้อมูลให้เป็นปัจจุบัน ๒. จัดทำทะเบียนผู้รับผิดชอบรายบุคคล เพื่อให้เกิดการดูแลได้อย่างทั่วถึง	มีการจัดทำทะเบียนคุม	๓๐ กันยายน ๒๕๖๗/ งานพัสดุ	จัดทำทะเบียนคุมแต่ละห้อง พร้อมระบุผู้รับผิดชอบในการดูแลให้ชัดเจน

๑๒ AD: งานสารบรรณ (Administration Section)

แบบฟอร์มการประเมินความเสี่ยง คณะพาณิชย์นานาชาติ มหาวิทยาลัยเกษตรศาสตร์ วิทยาเขตศรีราชา
AD-งานสารบรรณ ประจำปีงบประมาณ พ.ศ. ๒๕๖๗

ยุทธศาสตร์/ด้าน/งาน (๑)	ความเสี่ยงที่ยังเหลืออยู่ (๒)	การวิเคราะห์ความเสี่ยง (๓)			ปัจจัยความเสี่ยง (๔)	การจัดการความเสี่ยง (๕)	ตัวชี้วัดของการจัดการ ความเสี่ยง (๖)	กำหนดเสร็จ/ผู้รับผิดชอบ (๗)
		โอกาส (L)	ผลกระทบ (C)	ระดับ				
การลงทะเบียนออกเลขที่หนังสือส่ง ผ่านระบบสารบรรณอิเล็กทรอนิกส์ (IMS -Sarabun)	๑. การออกเลขที่หนังสือส่ง ผ่านระบบสารบรรณอิเล็กทรอนิกส์ (IMS - Sarabun) ไม่สามารถเข้าใช้งานได้	๓	๑	๓ (ต่ำ)	AD๐๑. การลงทะเบียนออกเลขที่หนังสือส่ง ผ่านระบบสารบรรณอิเล็กทรอนิกส์ (IMS -Sarabun) ไม่สามารถใช้งานได้ เนื่องจากระบบเครือข่ายสารสนเทศขัดข้อง	ประสานงานกับผู้จัดทำระบบเพื่อทราบปัญหาและดำเนินการ เพื่อให้สามารถเข้าใช้งานระบบสารบรรณอิเล็กทรอนิกส์ (IMS -Sarabun) ได้	ประสานงาน ภายใน ๑ วันทำการ หรือโดยเร่งด่วน	พฤศจิกายน ๒๕๖๖ - กันยายน ๒๕๖๗ / นางสาวสายชล เต็มพร้อม และผู้จัดทำระบบ
					AD๐๒. การลงทะเบียนออกเลขที่หนังสือส่ง ผ่านระบบสารบรรณอิเล็กทรอนิกส์ (IMS -Sarabun) เนื่องจากไฟฟ้าดับหรือขัดข้อง	มีระบบสำรองไฟของคณะพาณิชย์นานาชาติ เพื่อให้การดำเนินงานผ่านระบบสารบรรณอิเล็กทรอนิกส์ (IMS - Sarabun) สามารถดำเนินการได้	ปรับแผนงบประมาณ เพื่อจัดซื้อระบบสำรองไฟของคณะพาณิชย์นานาชาติ	พฤศจิกายน ๒๕๖๖ - กันยายน ๒๕๖๗ / นางสาวสายชล เต็มพร้อม และฝ่ายกายภาพและเทคโนโลยีดิจิทัล
					ดำเนินการลงทะเบียนออกเลขที่หนังสือส่งผ่านระบบสารบรรณอิเล็กทรอนิกส์ (IMS -Sarabun) ผ่านโทรศัพท์มือถือ เพื่อให้สามารถลงทะเบียนออกเลขที่หนังสือส่งได้	ดำเนินการภายใน ๑ วันทำการ หรือโดยเร่งด่วน	พฤศจิกายน ๒๕๖๖ - กันยายน ๒๕๖๗ / นางสาวสายชล เต็มพร้อม	

แบบฟอร์มการประเมินความเสี่ยง คณะพาณิชย์นานาชาติ มหาวิทยาลัยเกษตรศาสตร์ วิทยาเขตศรีราชา
AD-งานสารบรรณ ประจำปีงบประมาณ พ.ศ. ๒๕๖๗

ยุทธศาสตร์/ด้าน/งาน (๑)	ความเสี่ยงที่ยังเหลืออยู่ (๒)	การวิเคราะห์ความเสี่ยง (๓)			ปัจจัยความเสี่ยง (๔)	การจัดการความเสี่ยง (๕)	ตัวชี้วัดของการจัดการ ความเสี่ยง (๖)	กำหนดเสร็จ/ผู้รับผิดชอบ (๗)
		โอกาส (L)	ผลกระทบ (C)	ระดับ				
	๒. การจัดเก็บข้อมูลของการลงทะเบียนหนังสือส่งผ่านระบบสารบรรณอิเล็กทรอนิกส์ (IMS - Sarabun) อาจสูญหาย	๓	๓	๔ ปานกลาง	AD๐๓. ข้อมูลการลงทะเบียนหนังสือส่งผ่านระบบระบบสารบรรณอิเล็กทรอนิกส์ (IMS -Sarabun)) อาจสูญหายจากไวรัส หรือสาเหตุอื่น	๑.สำรองข้อมูลทะเบียนหนังสือผ่านระบบสารบรรณอิเล็กทรอนิกส์ (IMS -Sarabun) ไว้ใน Harddisk และ External Harddisk ๒. กำหนดแนวทางการสำรองข้อมูลส่วนกลาง	จัดเก็บข้อมูล > ๑ ครั้ง/สัปดาห์ และมี Server กลางของคณะ เพื่อสำรองข้อมูล	พฤศจิกายน ๒๕๖๖ - กันยายน ๒๕๖๗ /นางสาวสายชล เต็มพร้อม / และฝ่ายกายภาพและเทคโนโลยีดิจิทัล
การมอบหมายบุคลากรปฏิบัติงานแทน ในเรื่องเร่งด่วน กรณีผู้ปฏิบัติงานสารบรรณไม่สามารถปฏิบัติงานได้ (อบรม -สัมมนา ปฏิบัติงานนอกสถานที่ หรือลา)	๓. ขาดบุคลากรปฏิบัติแทนในกรณีที่ผู้ปฏิบัติงานสารบรรณไม่สามารถปฏิบัติงานได้ (อบรม -สัมมนา ปฏิบัติงานนอกสถานที่ หรือลา)	๓	๑	๓ ต่ำ	AD๐๔. ขาดบุคลากรปฏิบัติแทนงานสารบรรณ และปฏิบัติงานในเรื่องเร่งด่วน	มอบหมายบุคลากรปฏิบัติงานแทน หรือ การจับคู่งาน	มอบหมายบุคลากรปฏิบัติงานแทนงานสารบรรณ หรือการจับคู่งาน	พฤศจิกายน ๒๕๖๖ - กันยายน ๒๕๖๗ /ผู้บริหาร

๑๓ PP: งานนโยบายและแผน (Policy and Planning Section)

แบบฟอร์มการประเมินความเสี่ยง คณะพาณิชย์นาวินานาชาติ มหาวิทยาลัยเกษตรศาสตร์ วิทยาเขตศรีราชา
 PP-งานนโยบายและแผน ประจำปีงบประมาณ พ.ศ.๒๕๖๗

ยุทธศาสตร์/ด้าน/งาน (๑)	ความเสี่ยงที่ยังเหลืออยู่ (๒)	การวิเคราะห์ความเสี่ยง (๓)			ปัจจัยความเสี่ยง (๔)	การจัดการความเสี่ยง (๕)	ตัวชี้วัดของการจัดการความ เสี่ยง (๖)	กำหนดเสร็จ/ผู้รับผิดชอบ (๗)
		โอกาส (L)	ผลกระทบ (C)	ระดับ				
การจัดทำแผนยุทธศาสตร์ และแผนกลยุทธ์	กิจกรรมตามแผนกลยุทธ์ไม่ สามารถนำไปสู่การบรรลุ วัตถุประสงค์องค์กรได้	๓	๒	๖ ต่ำ	PP๐๑. ไม่ได้มีการทบทวนแผนกลยุทธ์ ในระหว่างปี ว่ามีปัจจัยภายนอกหรือ ภายในที่เปลี่ยนแปลงไปหรือไม่และ อาจส่งผลกระทบต่อ การบรรลุวัตถุประสงค์ องค์กรได้ ถ้าไม่มีการปรับ รูปแบบกิจกรรม	จัดให้มีการทบทวนแผนกลยุทธ์ใน ระหว่างปี	ร้อยละความสำเร็จของตัวชี้วัด ของแผนกลยุทธ์ที่บรรลุ เป้าหมาย	๓๐ กันยายน ๒๕๖๗/ งานนโยบายและแผน